



MANUEL UTILISATEUR

COMMENT UTILISER LES OPTIONS GENERALES

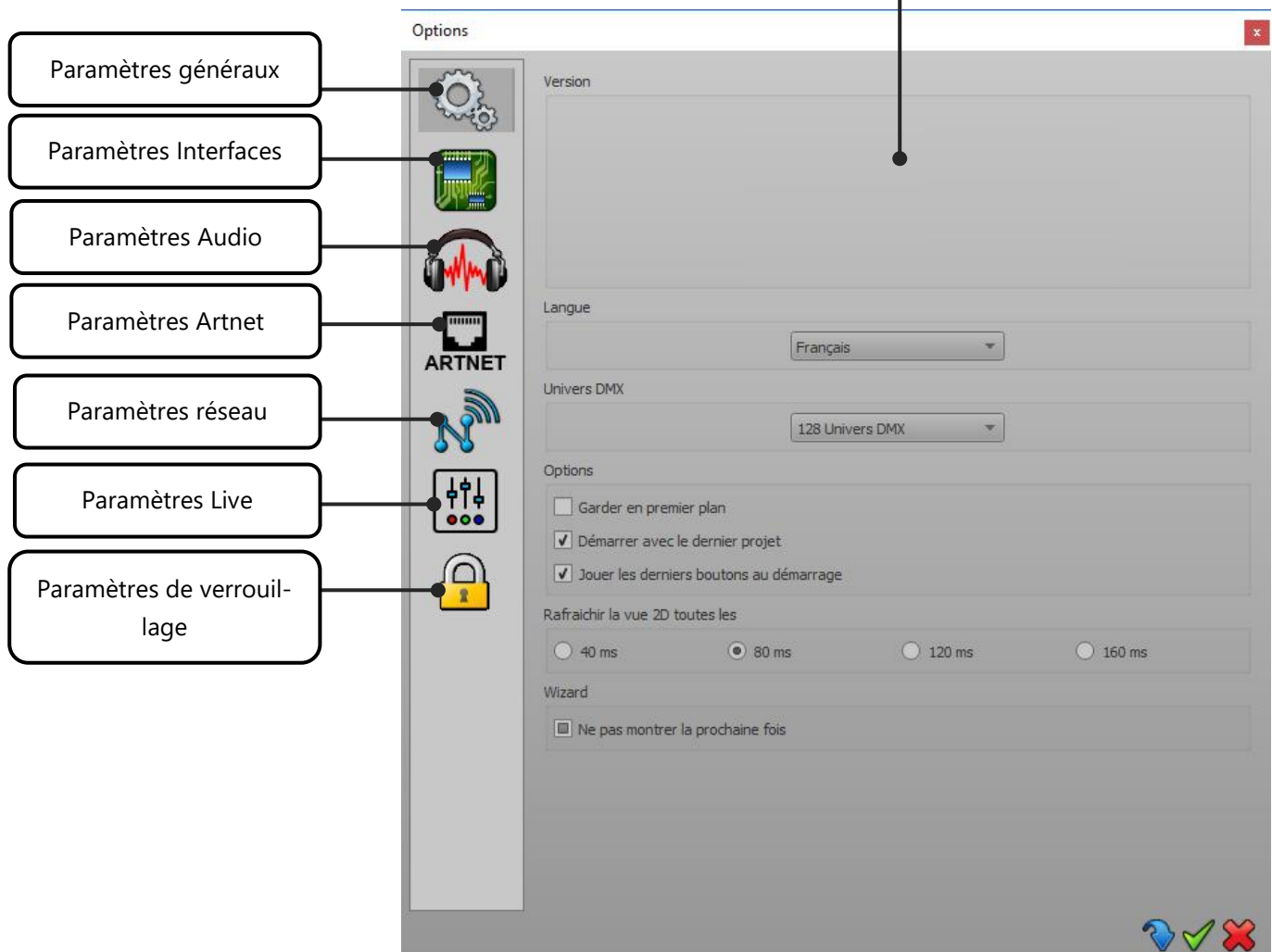
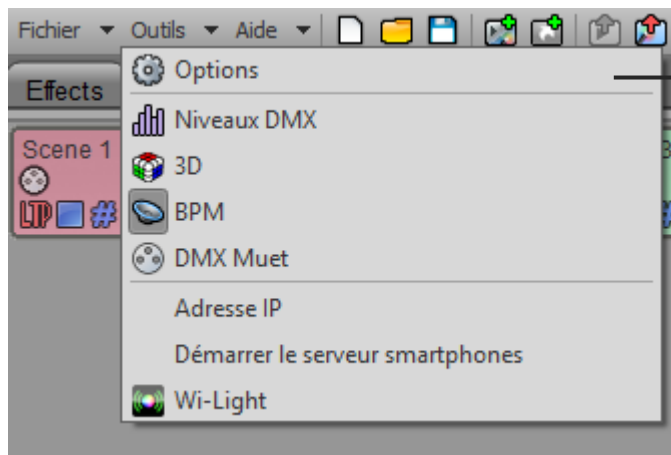
V.1.5.0

Introduction	3
Fenêtre des options	3
Paramètres généraux	4
Paramètres Interfaces (Device)	5
Paramètres audio	6
Ajouter un mode de jeu BPM aux Scènes et Programmes	7
Paramètres Artnet	8
Paramètres réseaux	9
Paramètres live	10
Paramètres Verrouillage	11

INTRODUCTION

Ce chapitre présente les Options Avancées. Elles permettent de configurer le logiciel comme vous le souhaitez. Les options avancées se trouvent dans le menu Outils du logiciel.

FENETRE DES OPTIONS



PARAMETRES GENERAUX



- **Univers DMX** : Sélectionner le nombre d'univers DMX de votre projet (Jusqu'à 128 maximum). Pour augmenter les performances du logiciel ne sélectionner que le nombre d'univers requis pour votre projet. Si vous changez le nombre d'univers, vous serez invité à redémarrer le logiciel pour appliquer ce changement.

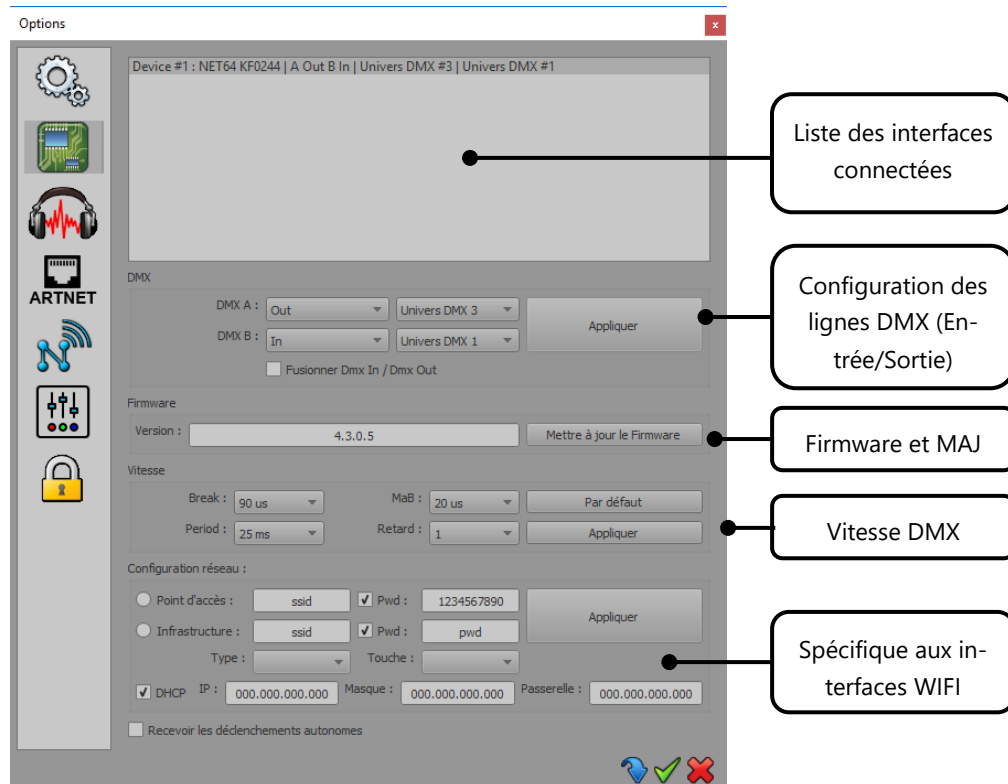
Remarque : Si vous ouvrez un show contenant plus d'univers DMX que ce dont dispose le logiciel, vous serez également invité à redémarrer le logiciel pour ajuster automatiquement le nombre d'univers à celui du projet.

Options de démarrage :

- **Garder en premier plan** : la fenêtre du logiciel sera toujours visible, même si vous sélectionnez une autre fenêtre ou application.
- **Démarrer avec le dernier projet ouvert** : Charge automatiquement le dernier projet sur lequel vous travailliez à la fermeture du logiciel.
- **Démarrer les derniers boutons au démarrage** : Jouera automatiquement les boutons actifs lors de la fermeture du logiciel. Le projet doit être sauvegardé à la fermeture dans ce cas afin de retrouver le même état.
- **Rafraichir la vue 2D toutes les** : Propose plusieurs temps de rafraîchissement pour réguler le rendu 2D de la sélection des appareils du logiciel. Sélectionnez la valeur la plus haute pour de meilleures performances. Ce paramètre influe sur les performances des gros projets avec plus de 40 univers DMX.
- **Wizard** : Afficher ou non l'écran de démarrage quand vous lancer le logiciel.

PARAMETRES INTERFACES (DEVICE)

Cette page gère toutes les cartes électroniques connectées à votre ordinateur. Elle montre la liste des interfaces connectées aux différents ports USB de l'ordinateur. Elles sont affichées par numéro de série, du numéro de série le plus bas au plus haut. La liste contient les noms des périphériques, des configurations DMX et des affectations des Univers DMX.



DMX : Configure les lignes DMX de l'interface. Pour chaque ligne (DMX A – DMX B) vous pouvez :

- Définir le mode de communication : In (Entrée) ou Out (Sortie) (en fonction de si l'interface le permet ou non)
- Assigner l'univers DMX. Par exemple avec 2 lignes en Out (Sortie) vous pouvez assigner le même univers aux deux sorties XLR et utiliser votre interface en Splitter DMX.
- Choisir de fusionner le signal DMX qui passe par le DMX In (Entrée) avec le canal DMX Out (sortie). Au moins 1 ligne DMX doit être configurée en In (entrée).

Cliquez sur le bouton appliquer pour confirmer votre nouvelle configuration.

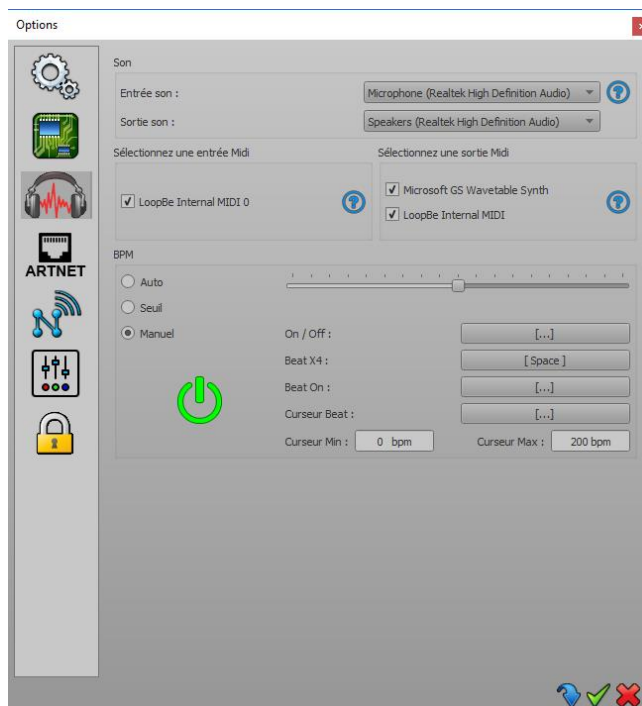
Firmware : Version firmware de l'interface sélectionnée. Vous pouvez mettre automatiquement le firmware à jour dans le logiciel. Cela prendra quelques secondes et vous ne devez pas débrancher l'interface pendant le procédé sous peine de bloquer la carte.

Vitesse : 4 valeurs sont disponibles pour configurer les paramètres du signal DMX qui affectera la vitesse du signal DMX de sortie. Cliquer sur appliquer pour confirmer la vitesse et observez le résultat sur la LED pilote de l'interface. Les paramètres de vitesses sont importants si certains de vos appareils ne sont pas compatibles.

Wifi : Configure l'interface Wifi, pour choisir si elle fonctionne en « Point d'accès » et générer son propre réseau wifi auquel vous devez vous connecter pour la contrôler ou en « Infrastructure » afin de connecter l'interface sur un réseau local et la contrôler depuis le même réseau Wifi local.

PARAMETRES AUDIO

Le logiciel propose des options pour ajuster le déclenchement des scènes sur une source audio.



Le logiciel est paramétré par défaut sur l'entrée microphone de votre ordinateur. Pour une utilisation optimale des options BPM, la première chose à faire est de le paramétrer sur la sortie « Stéréo Mix ». Lors de la première utilisation, la sortie « Stéréo Mix » ne sera pas proposée. Suivez les consignes de **l'Aide** pour connaître la procédure à suivre.

Son :

- **Entrée Son :** Sélectionnez une entrée audio pour activer la détection de beats. Si vous jouez de la musique depuis l'ordinateur, vous devez sélectionner le périphérique audio comme entrée. Référez-vous à l'aide locale en cliquant sur le bouton d'aide situé à droite du sélecteur d'entrée audio.
- **Sortie son :** Sélectionnez une sortie audio qui sera utilisée pour jouer les fichiers Audio du logiciel (Timeline)

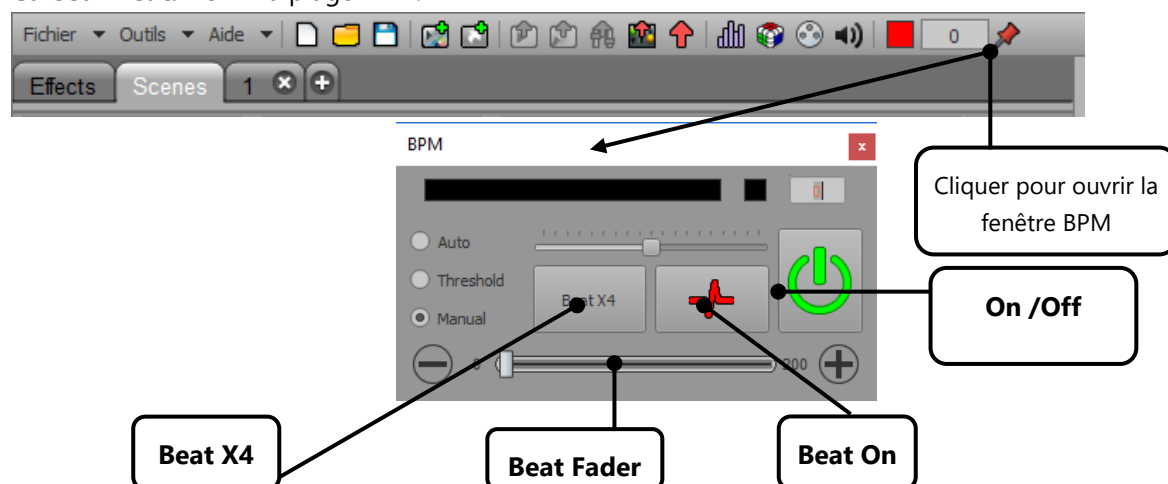
MIDI: Sélectionner une entrée midi ou sortie pour activer la réception ou l'émission des notes et commandes MIDI.

BPM

- **Niveau sonore:** Ajuste le niveau sonore du signal à analyser.
- **Auto** Algorithme de détection automatique des beats
- **Seuil:** Algorithme de détection automatique des beats avec seuils de niveau réglable
- **Manuel:** Définir un beat manuellement en cliquant sur le bouton étalon.

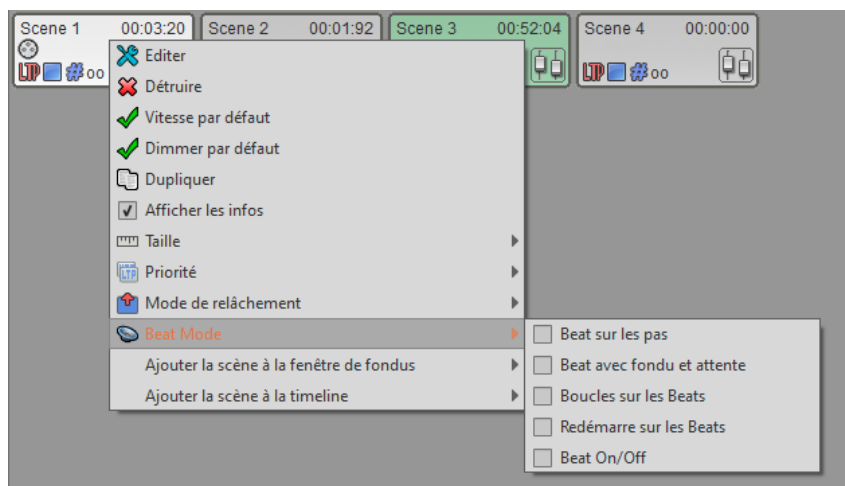
Raccourcis :

- **On /Off:** Démarre / arrête le mode BPM.
- **Beat X4:** Défini en cliquant 4 fois le BPM moyen.
- **Beat On:** Defini le BPM en cliquant.
- **Curseur Beat:** Défini la plage BPM.



AJOUTER UN MODE DE JEU BPM AUX SCENES ET PROGRAMMES

Clic droit sur une scène pour faire apparaître les modes de jeu BPM :



Beat sur les pas : Les Pas de Scène sont enchainés sur chaque beat. Vous jouez vos scènes au rythme de la musique.

Beat avec fondu et attente : Les pas de scène sont enchainés sur chaque beat en tenant compte des temps du fondu et d'attente.

Boucles sur les Beats : Au premier Beat, la scène est jouée intégralement en tenant compte de ses pas et temps de fondus et d'attentes respectifs de chaque pas. Une fois la première boucle de pas finie, la scène attend le prochain Beat pour redémarrer la scène. Les Beats ne sont pas pris en compte pendant la boucle, mais uniquement lorsque celle-ci est terminée.

Redémarre sur les Beats : La scène redémarre au Pas 0 sur chaque beat.

Beat On/Off: La scène est démarrée ou stoppée sur chaque beat (effet ON/OFF)

PARAMETRES ARTNET

The screenshot shows the 'Options' window for ARTNET configuration. It features a sidebar with icons for settings, hardware, audio, ARTNET, network, DMX, and security. The main area is divided into 'Sortie' (Output) and 'Entrée' (Input) tabs. The 'Sortie' tab is active, showing a list of nodes and a detailed configuration panel for the selected node. The configuration panel includes fields for Node Name, IP, SubNet, Port, Port Universe, and DMX Universe. It also has radio buttons for 'Sortie DMX' (Device, Art-Net, Device + Art-Net) and a 'Period' dropdown set to '25 ms / 40 Hz'. There are checkboxes for 'Broadcast ArtNet packets', 'Envoyer les trames du fabricant', and 'Conserver la configuration des noeuds'. A warning message at the bottom states: 'All Art-Net implementations require a Sub-Net mask of 255.0.0.0 with an IP address of 2.?.?.?. Products implementing Art-Net should default to the Primary IP address of 2.?.?.?.'

Callouts and their corresponding interface elements:

- Rafraichir les nœuds**: Refresh nodes icon (circular arrow).
- Ajouter un nœud**: Add node icon (green plus sign).
- Supprimer un nœud**: Delete node icon (grey X).
- Editer un nœud**: Edit node icon (document with pencil).
- Sélecteur de réseau**: Network interface dropdown menu (currently set to 'Auto').
- Détails du nœud sélectionné**: Node configuration panel (Node details, Ports, Sortie DMX, Options).
- Assigne un univers DMX logiciel avec le port du nœud sélectionné**: DMX Universe dropdown menu.
- Choix de la sortie de travail**: Sortie DMX radio buttons.
- Vitesse du signal de sortie**: Period dropdown menu (25 ms / 40 Hz).

PARAMETRES RESEAUX

Options

Devices

Interface réseau : Auto

ArtNet

Interface réseau : Auto

3D

Interface réseau : Auto

Arrêter le serveur 3D

Démarrer le serveur smartphones

Interface réseau : Auto

Arrêter le serveur smartphones

RS232

Baud rate : 9600

Data size : 8

Parity : None

Stop bits : 1

!! NO COM PORTS !!

Réseau des interfaces WIFI

Réseau Artnet

Serveur 3D (pour utiliser la 3D sur un autre ordinateur il faut démarrer le serveur en sélectionnant la bonne ip)

Serveur Smartphone (pour utiliser l'application smartphone il faut démarrer le serveur en sélectionnant la bonne ip)

Réglages RS232 pour configurer le logiciel en fonction de votre émetteur RS232

Device :

Le logiciel permet de communiquer avec les interfaces wifi. Par défaut le programme choisit une carte réseau et vous n'avez pas à vous en occuper. Cependant si votre ordinateur a plusieurs cartes réseau ou si le logiciel choisit le mauvais réseau, vous pouvez forcer l'utilisation de la carte réseau en la sélectionnant manuellement. Dans tous les cas si la communication n'est pas établie correctement, un icône dans la barre d'outils indiquera un panneau interdit.

Artnet :

De la même façon, vous pouvez choisir la carte réseau pour le protocole de communication Artnet. Si vous sélectionnez manuellement la carte réseau, le logiciel vous proposera les cartes dont l'adresse IP commence par 2.

Dans ce cas l'adresse IP adéquate de l'ordinateur devra être configurée avant d'utiliser le logiciel.

The screenshot shows the 'Options' dialog box with the following sections and callouts:

- Général**
 - Relâcher toutes les scènes: [...] Relâcher les contrôles live : [...] (Callout: Raccourcis vers les commandes Générales)
 - Relâcher tous les effets : [...] Tout relâcher : [...]
 - DMX Muet : [...]
- Scènes**
 - Blackout : [...] Dimmer live : [...]
 - Full white : [...] Vitesse live : [...]
 - Pause : [...] Déphasage : [...]
- Commandes**
 - Blackout : [...] Full white : [...]
 - Suivant : [...] Pause : [...]
 - Dimmer live : [...] Vitesse live : [...]
- Fondus**
 - Jouer/Pause : [Space] Stop : [...]
 - Curseur : [...]
- Timeline**
 - Midi Time Code In: Midi Time Code Out: 25 fps
 - Jouer/Pause : [Space] Stop : [...]
 - Précédent : [...] Suivant : [...]
 - Go : [...]

Callouts on the right side of the dialog box:

- Raccourcis vers les commandes Générales (points to 'Relâcher les contrôles live')
- Raccourcis vers les commandes Scènes (points to 'Dimmer live')
- Raccourcis vers les commandes Live (points to 'Pause')
- Raccourcis vers les commandes Fondus (points to 'Stop')
- Raccourcis vers les commandes de la timeline (points to 'Stop')

Comme pour les scènes , les effets les groupes ou les onglets, le logiciel vous permet d'assigner des commandes directes (raccourcis clavier, contrôle midi, DMX et Artnet, bouton d'interface ou contacts secs) à une variété de fonctions spécifique du logiciel, toutes listées dans cette page. La seule limite est sur les sliders ou curseurs, comme la vitesse ou les dimmers qui ne peuvent être contrôlés qu'avec des contrôle MIDI ou DMX ou Artnet In.

PARAMETRES VERROUILLAGE

Vous pouvez sécuriser le logiciel à l'aide d'un mot de passe personnalisé afin d'en restreindre l'accès aux utilisateurs non expérimentés. Différentes parties du logiciels peuvent être sécurisées ou non.

