

MANUEL UTILISATEUR

INSTALLATION DU LOGICIEL ET DES DRIVERS

V.1.4.4



Systemes requis :.....	3
Installation et mise à jour du logiciel sous Windows.....	4
Mise à jour du logiciel	4
Installation et mise à jour des drivers sous Windows.....	5
Mise à jour des drivers	6
Installation et mise à jour du logiciel sous MAC OS X.....	7
Installation et mise à jour des drivers sous MAC OS X	7

Ce chapitre décrit la procédure d'installation sur les systèmes Mac Os et Windows du logiciel et des drivers de l'interface.

SYSTEMES REQUIS :

Windows

Windows 98, ME, 2000, XP, Vista 32/64, Seven

1 Ghz de CPU

512 Mo de RAM

150 MB d'espace disque disponible

1 lecteur de CD Rom

1 ou plus de port USB disponibles

Une résolution vidéo de 1024 x 768 ou supérieure

MAC OS X

MacOSX 10.4 (Tiger) ou supérieur

1 Ghz de CPU (Intel)

512 Mo de RAM

150 MB d'espace disque disponible

1 lecteur de CD Rom

1 ou plus de port USB disponibles

Une résolution vidéo de 1024 x 768 ou plus

INSTALLATION ET MISE A JOUR DU LOGICIEL SOUS WINDOWS

Avant d'installer le logiciel, fermez les applications susceptibles de gêner, désactivez votre antivirus et assurez-vous que votre ordinateur a le système requis.

Insérez le CD dans votre lecteur. Le menu d'installation apparaît alors à l'écran. Si le menu n'apparaît pas, vous devez alors chercher et lancer manuellement le fichier .EXE d'installation dans les répertoires du CD-ROM.

- Cliquez sur Installation pour procéder à l'installation du logiciel.
- Choisissez le langage de l'installation.
- Cliquez sur OK ou SUIVANT pour continuer l'installation.
- Après avoir lue la licence et les conditions d'utilisations et d'exploitations du logiciel, acceptez les conditions pour poursuivre l'installation.
- Après avoir parcouru les informations générales du logiciel, cliquez sur OK ou Suivant.
- Vous pouvez choisir le répertoire d'installation ou accepter celui par défaut (Program file\...). Cliquez sur OK ou Suivant pour continuer.
- Cliquez sur OK ou Suivant pour accepter l'emplacement du logiciel dans le menu démarrer de Windows.
- Acceptez simplement le résumé des informations pour démarrer l'installation.
- L'installation démarre, vous pouvez annuler à tout moment.
- Vous êtes prévenu de la fin de l'installation, cliquez sur OK pour quitter l'outil d'installation et démarrer ensuite le logiciel à partir du raccourcis.
- Si les drivers des interfaces sont déjà installés, vous pouvez utiliser le logiciel et la carte électronique, sinon il est impératif d'installer les drivers avant.

MISE A JOUR DU LOGICIEL

Procédez simplement à une nouvelle installation du logiciel avec la version la plus récente. Les anciens fichiers seront remplacés par les nouveaux automatiquement. Cependant nous vous recommandons de désinstaller le logiciel avant de réinstaller. N'oubliez pas de sauvegarder l'ensemble de vos fichiers importants avant la désinstallation. Procédez à la désinstallation à partir du menu de démarrage du logiciel.

INSTALLATION ET MISE A JOUR DES DRIVERS SOUS WINDOWS

Les instructions suivantes indiquent les tâches à suivre pour installer les drivers de l'interface DMX (la procédure peut varier légèrement d'un système Windows à l'autre).

Suivez simplement les instructions suivantes d'installation des drivers de l'interface.

Note:

Ne quittez pas et ne terminez pas la procédure d'installation avant sa fin complète. Sinon vos drivers ne seront pas ou mal installés et vous rencontrerez des problèmes avec la détection de l'interface par le logiciel.

- Insérez le CD-ROM dans le lecteur ou téléchargez les drivers sur internet.
- Si le logiciel est déjà installé (procédure recommandée), vous trouverez le dossier DRIVERS dans le répertoire d'installation (situé dans le répertoire PROGRAM FILES). Nous vous recommandons donc d'utiliser ce dossier et sont contenu comme fichiers de référence pour l'installation des drivers.
- Connectez l'interface à votre ordinateur, Windows lance la procédure d'installation d'un nouveau matériel automatiquement.
- Suivez les instructions de la procédure d'installation pour que Windows cherche les drivers dans le CD-ROM ou dans le dossier DRIVERS situé dans le répertoire d'installation du logiciel.
- Finissez l'installation en sélectionnant OK si Windows vous confirme la bonne installation.

Note:

Windows XP peut vous demander de choisir le meilleur driver parmi une liste. Après avoir sélectionné le bon driver et validé, Windows prévient que les drivers ne sont pas signés et vous demande de confirmer. Confirmez et continuez l'installation.

Concernant Windows Seven (7), référez-vous directement à la procédure d'installation du système car Windows Seven installe automatiquement seulement les drivers signés. Une installation manuelle est donc requise.

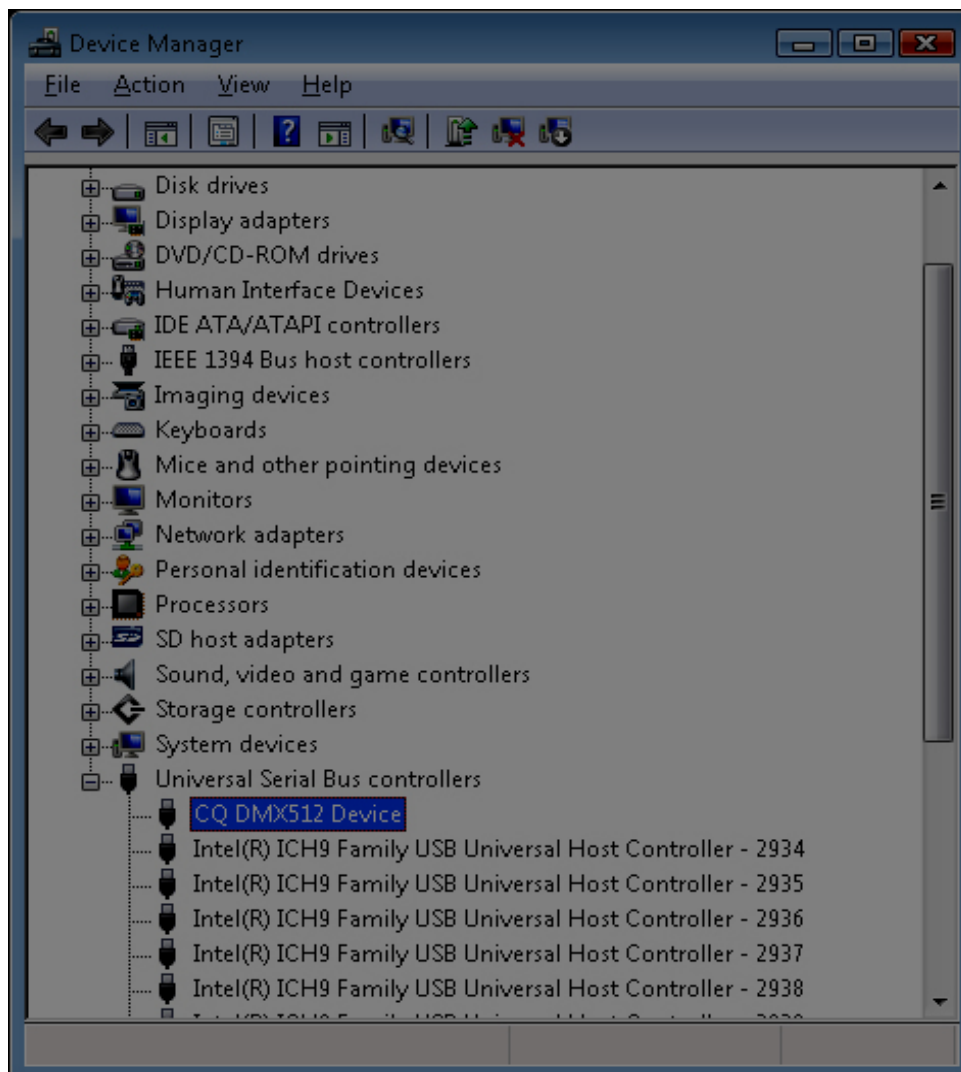
Il est possible que Windows vous demande d'installer les drivers une seconde fois. Si s'est le cas répétez la procédure décrite dans ce chapitre en suivant les étapes.

Vous devez obligatoirement installer les drivers sur chaque nouveau port USB, c'est à dire lorsque votre interface est connectée à un autre port USB de votre ordinateur pour la première fois.

MISE A JOUR DES DRIVERS

Vous devez mettre à jour vos drivers à chaque nouvelle version disponible.

- Ouvrez le Gestionnaire de périphériques de Windows et sélectionnez l'interface USB. (Par exemple CQ DMX512 Device).
- Double cliquez dessus ou faites un clic droit dessus en sélectionnant PROPRIETES et ensuite la Mise à jour du driver.
- Dans l'utilitaire de mise à jour, Choisissez d'installer vous-même le driver et utilisez l'option permettant de parcourir votre ordinateur afin de trouver l'emplacement du nouveau driver.
- Sélectionnez le répertoire où se trouve le nouveau driver et validez.
- Suivez les instructions jusqu'à la fin de l'installation.



INSTALLATION ET MISE A JOUR DU LOGICIEL SOUS MAC OS X

Ce chapitre donne une procédure simple d'installation du logiciel aux utilisateurs pour les systèmes MAC OS X version 10.4 (Tiger), 10.5 (Leopard), 10.6 (Snow Leopard) et ultérieures.

- Dans le CD-ROM, double cliquez sur le fichier .PKG.ZIP et décompressez le sur le bureau. Un fichier .PKG apparaît alors sur le bureau.
- Avec un téléchargement du fichier .ZIP, le système MAC OS décompressera automatiquement le fichier .ZIP.
- Double cliquez sur le fichier .PKG et suivez les instructions.
- L'installation des drivers est incluse dans le fichier .PKG et s'effectuera automatiquement lors de l'installation des drivers. La bonne installation des drivers nécessite l'utilisation d'un mot de passe. Ce mot de passe est celui de l'administrateur ou du Root du système. Certaines opérations sous MAC ne sont possibles qu'en mode administrateur, c'est le cas des fichiers drivers qui doivent être copiés dans un répertoire spécifique et qu'un simple compte utilisateur ne peut réaliser librement.
- Lorsque l'installation est terminée, il suffit de créer un alias sur le bureau ou dans le DOCK. Utilisez **FUNCTION + CLIC** ou un clic droit sur le fichier .APP contenu dans le dossier d'installation du logiciel situé dans le répertoire APPLICATIONS du MAC et créez votre Alias.
- Déplacez ensuite l'alias sur le bureau ou dans le DOCK.

Note:

L'installation complète des drivers nécessite obligatoirement l'utilisation du mot de passe ROOT ou ADMINISTRATEUR.

Vous devez obligatoirement installer les drivers avant de lancer le logiciel.

INSTALLATION ET MISE A JOUR DES DRIVERS SOUS MAC OS X

Le fichier .PKG installe automatiquement les drivers pour les versions 10.4, 10.5, 10.6 et ultérieures. Vous devez connaître et utiliser votre mot de passe administrateur (root) pour procéder à l'installation.

Il est possible de vérifier que les drivers ont bien été installés. Avec le terminal vérifiez que le répertoire /USR/LOCAL/LIB/ contient les fichiers suivants : libftd2xx.dylib et libftd2xx.0.2.0.dylib

Référez-vous à la procédure d'installation manuelle des drivers (si le logiciel ne démarre pas) située dans le répertoire DRIVERS de l'application.