



MANUAL DEL USUARIO

CÓMO UTILIZAR LAS OPCIONES GENERALES

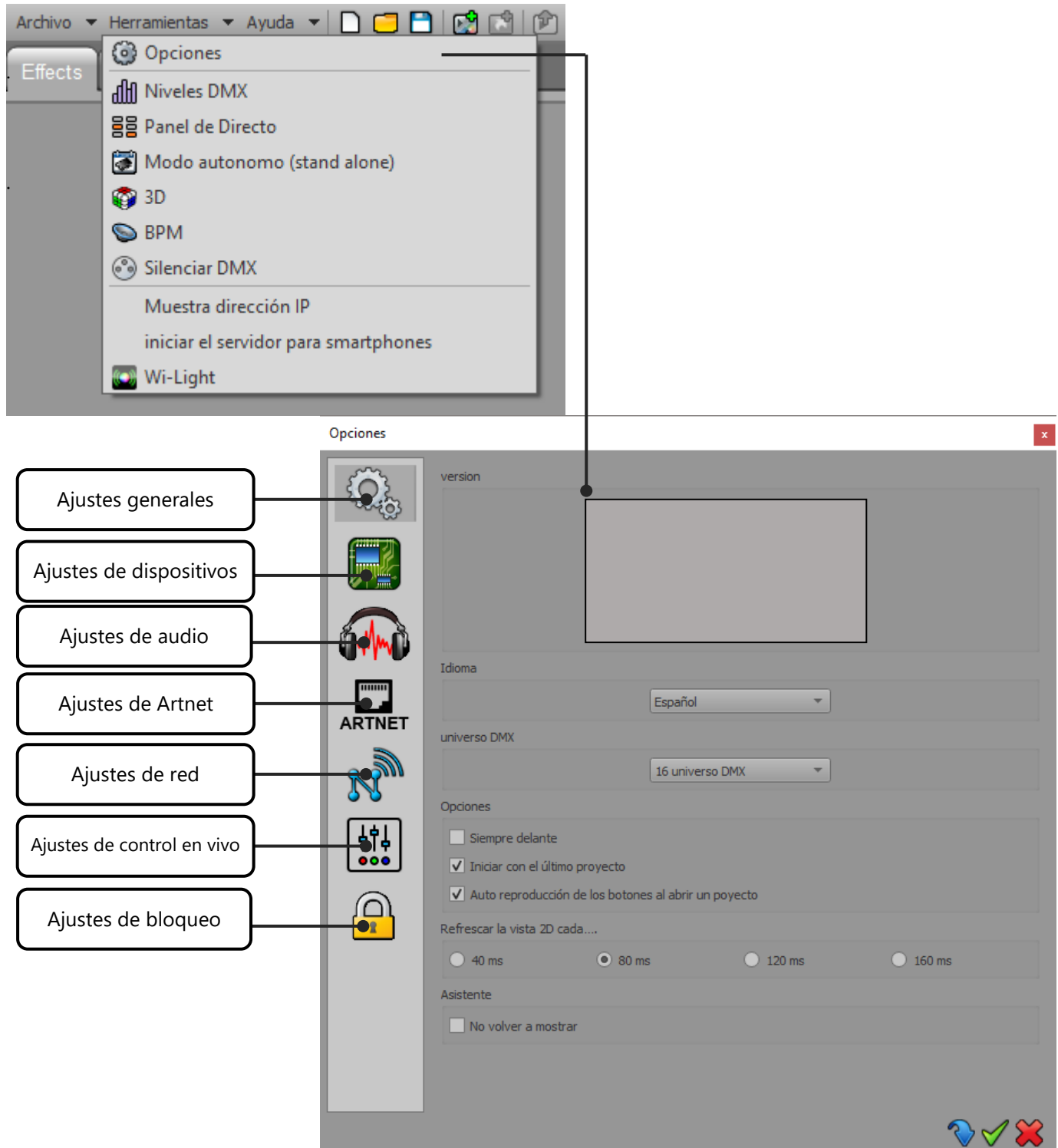
V.1.5.0

Introducción	3
Menú de opciones	3
Opciones generales	4
Opciones de dispositivos	5
Opciones de audio	6
Añadir el modo bpm a escenas y programas	7
Opciones de Artnet.....	8
Opciones de red	9
Opciones de comandos.....	10
Ajustes de bloqueo	11

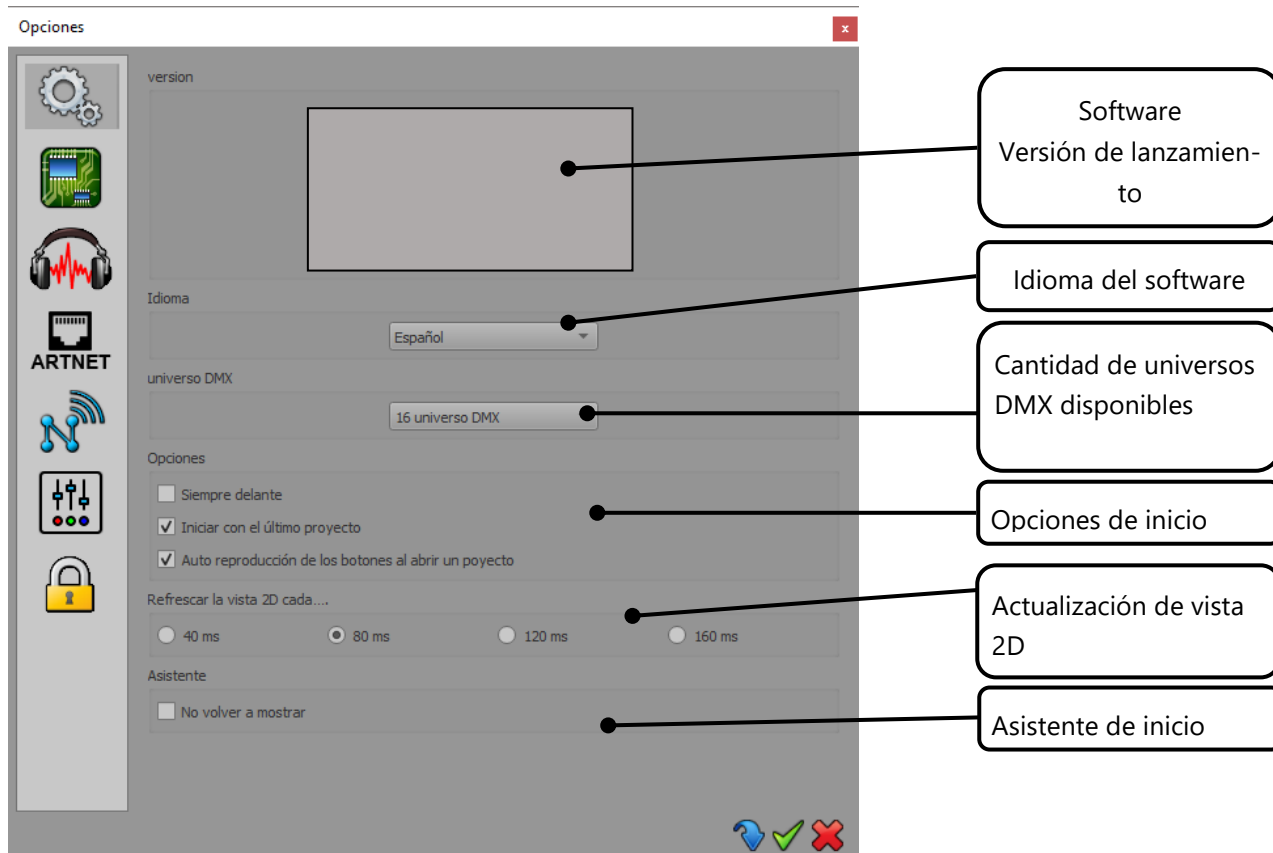
INTRODUCCIÓN

En este capítulo se describen las opciones avanzadas, que le permiten al usuario configurar el software como desee. Las principales opciones avanzadas se encuentran en el menú "Herramientas" del software.

MENÚ DE OPCIONES



OPCIONES GENERALES



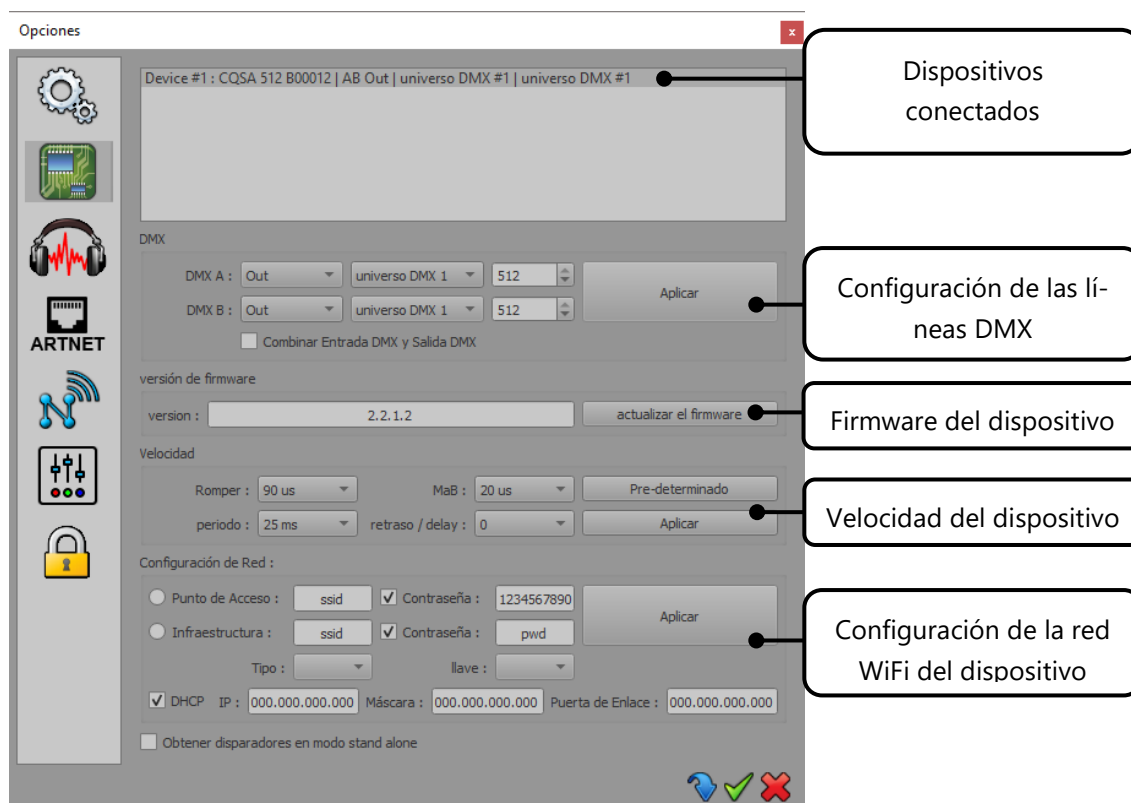
- **DMX universe:** El software puede controlar hasta 128 universos. Para optimizar las prestaciones del software, seleccione únicamente el número de universos DMX necesarios. Cuando modifique el número de universos, será necesario reiniciar el software para aplicar los nuevos cambios.
- **Observación:** Si abre un show con más universos de los configurados en el software, tendrá que reiniciarlo para que actualice automáticamente la cantidad de universos.

Opciones de inicio:

- **Always on top:** Mantiene la ventana del software en primer plano.
- **Start with last project:** Carga automáticamente el último proyecto utilizado. Esta opción está predefinida.
- **Auto play last buttons:** Vuelve a reproducir los botones que se utilizaron la última vez.
- **Refresh 2D view every:** Opciones de tiempo para regular la renderización del software. Seleccione el valor más alto para obtener mejores resultados.
- **Wizard, don't show next time:** Desactiva la aparición del asistente cuando inicia el software.

OPCIONES DE DISPOSITIVOS

Controle desde aquí las tarjetas electrónicas conectadas a su computadora. Se despliega una lista de las interfaces conectadas a los diferentes puertos USB. Se ordenan por el número de serie, de menor a mayor. La lista incluye los nombres de los dispositivos, las configuraciones DMX y los universos DMX asignados.



DMX: Configuración de las líneas DMX XLR del dispositivo. Por cada línea (DMX A-B), el usuario puede:

- Definir el modo de comunicación: Out (salida) o In (entrada), si la interfaz lo permite.
- Asignar un universo DMX. Por ejemplo: Con dos líneas configuradas como dos salidas, puede seleccionar el mismo universo en las dos XLR y utilizar su hardware como divisor de señal DMX.
- Mezclar la señal de entrada con la señal de salida.

Haga clic en el botón "Aplicar" para confirmar la nueva configuración.

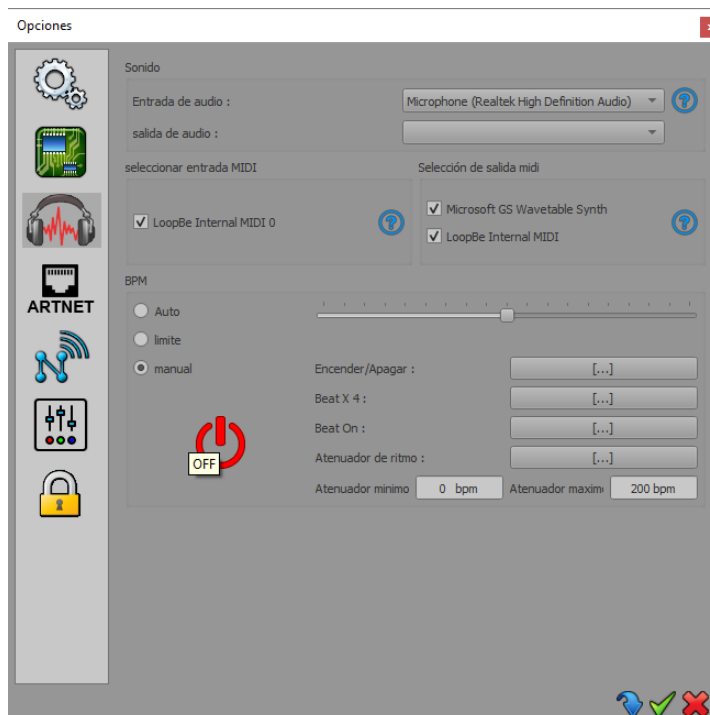
Firmware: Versión de firmware del dispositivo seleccionada. La opción "Actualizar Firmware" actualizará automáticamente el firmware de la interfaz seleccionada, cuando haya versiones nuevas disponibles. El proceso lleva unos pocos segundos. Nunca desconecte el dispositivo durante la actualización o se dañará la interfaz. Una vez finalizado el proceso, deberá reiniciar la interfaz y el software.

Speed: Existen cuatro valores disponibles para configurar los parámetros de la señal DMX que impactan en la velocidad de la señal. Haga clic en "Aplicar" para confirmar la velocidad y observe el resultado en el **LED piloto** de la interfaz. La configuración de velocidad es importante si algunas luminarias no son compatibles. Reducir la velocidad puede resolver el tema, pero, normalmente, el problema proviene de un cable, una conexión o un equipo.

WiFi: Configure el dispositivo WiFi en modo "Access Point" para que genere su propia red WiFi (modo pre-determinado) o en modo "Infraestructura" para que se conecte la interfaz a una red local y pueda controlarlo desde esa misma red.

OPCIONES DE AUDIO

El software cuenta con opciones para regular las escenas de una fuente de audio.



De forma predeterminada, el software está conectado al micrófono. La configuración más adecuada para BPM consiste en conectar la salida de audio o "Audio output" como "Mix estéreo". La opción de salida "Mix estéreo" no estará disponible de inmediato. Siga las instrucciones de la pestaña de ayuda para acceder a las opciones de salida "Mix estéreo".

Sonido:

- **Audio Input:** Seleccione una de las entradas de audio disponibles para la detección del ritmo. Si reproduce música en una computadora, seleccione su dispositivo de audio como "Audio input" o entrada de audio. Para hacerlo, revise la sección de ayuda, haciendo clic en el ícono ubicado a la derecha del campo de selección de "Audio input".
- **Audio Output:** Seleccione una de las salidas de audio disponibles para reproducir los sonidos del software.

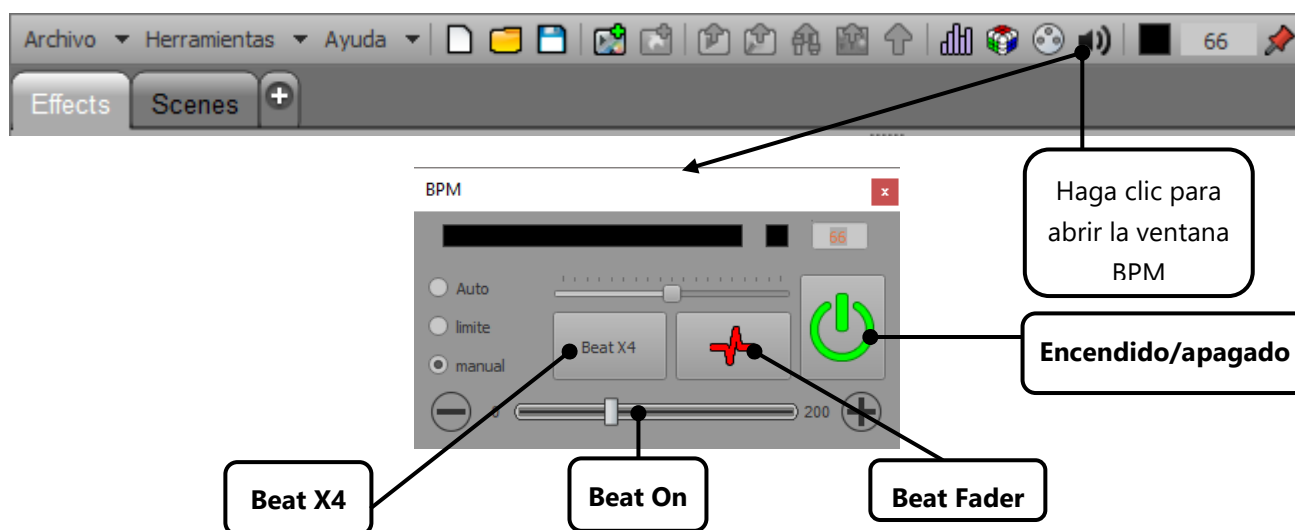
MIDI: Seleccione "MIDI input" o "MIDI output" para enviar o recibir notas y comandos de control midi.

BPM

- **Nivel de sonido:** Regule el nivel de sonido que desea analizar.
- **Auto:** Algoritmo de detección automática.
- **Threshold:** Algoritmo de detección automática con umbral de sonido regulable (mueva el cursor rojo en el medidor de sonido para ajustar el umbral de detección del ritmo).
- **Manual:** Defina manualmente la frecuencia de tono.

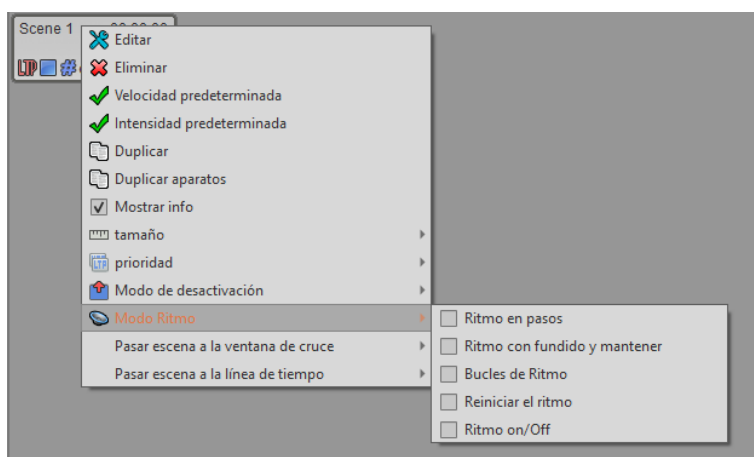
Disparadores:

- **Turn On /Off:** Enciende y apaga el modo BPM.
- **Beat X4:** Haga clic cuatro veces para definir el promedio de pulsaciones por minuto.
- **Beat On:** Haga clic para definir las pulsaciones por minuto.
- **Beat Fader:** Haga clic para definir el rango de pulsaciones por minuto.



AÑADIR EL MODO BPM A ESCENAS Y PROGRAMAS

Haga clic derecho en un botón de escena para visualizar las diferentes opciones de modo de beat y luego active la escena en el modo correcto.



Beat on steps: Los pasos de la escena se reproducen con cada pulsación y se pausan entre pulsaciones. Se reproduce la escena al ritmo de la música.

Beat with fade and hold: Los pasos de la escena se reproducen con cada pulsación, teniendo en cuenta el tiempo de fade y el tiempo de espera entre pulsaciones.⁷

Loops on Beat: Con la primera pulsación, los pasos de la escena se reproducen por completo, teniendo en cuenta el tiempo de fade y el tiempo de espera de cada paso.

Para reproducir nuevamente la escena en la siguiente pulsación, debe esperar a que finalice el bucle.

Restart on Beat: La escena se reinicia desde el primer paso con cada pulsación.

Beat On/Off: La escena se inicia y se detiene con cada pulsación (efecto encendido/apagado).

OPCIONES DE ARTNET

The screenshot shows the 'Opciones' (Options) window of the ARTNET software. The window title is 'Opciones' and it has a close button in the top right corner. The interface is divided into several sections:

- Top Bar:** 'Interfaz de red : Wi-Fi : 192.168.1.14' with a refresh icon.
- Buttons:** 'Salida' and 'Entrada' tabs, and four icons: a refresh icon, a green plus sign, a grey minus sign, and a document icon.
- Left Sidebar:** A vertical menu with icons for settings, a circuit board, headphones, an ARTNET network icon, a Wi-Fi signal, a mixer, and a lock.
- Main Panel:** A large empty area for node management.
- Right Panel (Nodo):** Configuration fields for a selected node:
 - Nombre Corto : [text field]
 - Nombre Largo : [text field]
 - Dirección IP : [text field]
 - Subred : [text field]
 - Puerto : [dropdown menu]
 - Universo : [text field]
 - universo DMX : [text field]
 - Universo de Software : [dropdown menu]
- Salida DMX:** Radio buttons for 'Dispositivo' (selected), 'ArtNet', and 'Dispositivo + ArtNet'. Below it, 'Número de Universos Art-Net disponibles : 1'.
- Opciones:** A 'periodo : 25 ms / 40 Hz' dropdown and three checkboxes: 'Emitir paquetes ArtNet', 'Enviar fotogramas fabricante', and 'Mantener configuración del Nodo'.

Callouts point to the following elements:

- Actualizar nodo:** Points to the refresh icon.
- Añadir nodo:** Points to the green plus icon.
- Eliminar nodo:** Points to the grey minus icon.
- Editar nodo:** Points to the document icon.
- Selector de red:** Points to the network interface dropdown.
- Detalles del nodo seleccionado:** Points to the 'Nombre Largo' field.
- Asigne universos DMX al puerto del nodo seleccionado:** Points to the 'universo DMX' field.
- Seleccione las salidas con las que desea trabajar:** Points to the 'Salida DMX' radio buttons.
- Prestaciones de la señal de velocidad:** Points to the 'Opciones' section.

OPCIONES DE RED

Opciones

dispositivos

Interfaz de red : Wi-Fi : 192.168.1.14

ArtNet

Interfaz de red : Wi-Fi : 192.168.1.14

3D

Interfaz de red : Localhost : 127.0.0.1

Iniciar Servidor 3D

Inicia servidor Smartphones

Interfaz de red : Localhost : 127.0.0.1

iniciar el servidor para smartphones

RS232

Baud rate : 9600

Data size : 8

Parity : None

Stop bits : 1

!! NO COM PORTS !!

Interfaces de la red WiFi

Protocolo Artnet

Servidor 3D (para utilizarlo en otra PC, inicie el servidor 3D con la dirección IP)

Servidor smartphone (para utilizar la aplicación de smartphone, inicie el servidor con la dirección IP)

Ajustes para configurar el software según su transmisor RS232

Devices:

El software le permite al usuario comunicarse con nuestras interfaces WiFi. Por defecto, el programa selecciona una interfaz de red. Por lo tanto, el usuario no debe preocuparse por este aspecto. Sin embargo, si su PC cuenta con varios adaptadores de red o si, por algún motivo, el software selecciona una interfaz de red defectuosa, el usuario puede optar por la interfaz de su preferencia, seleccionando la opción manual. En todos los casos, de existir un problema de conexión, se verá un ícono con una señal de prohibido titilante en la barra de herramientas.

Artnet:

De manera similar, el usuario puede seleccionar la interfaz de red para el protocolo Artnet. Si selecciona una interfaz de red de forma manual, el software le pedirá una dirección IP que comience con el número 2.

En este caso, asegúrese de ingresar la dirección IP correcta, antes de comenzar a utilizar el software.

OPCIONES DE COMANDOS

The screenshot shows the 'Opciones' window with the following sections and callouts:

- general**:
 - Desactivar todas las escenas: [...] (Callout: Parámetros de activación de escenas)
 - Desactivar acciones en vivo: [...]
 - Desactivar todos los efectos: [...]
 - Desactivar todo: [...]
 - Silenciar DMX: [...]
- Escenas**:
 - Blackout: [...]
 - dimmer de Directo: [...]
 - Todo encendido: [...]
 - velocidad de Directo: [A / C0]
 - Pausa: [...]
 - Ajustar Fase: [...]
- Comandos**:
 - Blackout: [...]
 - Todo encendido: [...]
 - Siguiente: [...]
 - Pausa: [...]
 - dimmer de Directo: [...]
 - velocidad de Directo: [...]
- Fundido**:
 - Activar/Pausa: [Space]
 - Parar: [...]
 - Cursor: [...]
- Línea de tiempo**:
 - Midi Time Code In:
 - Midi Time Code Out: 25 fps
 - Activar/Pausa: [Space]
 - Parar: [...]
 - Previo: [...]
 - Siguiente: [...]
 - Go: [...]

Callouts on the right side of the window:

- Parámetros de activación de escenas
- Atajos de activación de escena
- Atajos de comandos en vivo
- Control en vivo de cross fade
- Control en vivo de la línea de tiempo.

De igual manera que con las escenas, efectos, grupos o pestañas, el software le permite asignar comandos (atajos de teclado, control MIDI, DMX y Artnet, interfaces de botones, contacto remoto, etc.) a varias de las funciones disponibles. Todas las opciones se encuentran descritas en esta página. Los deslizadores de dimmer y velocidad son la única excepción. Estos controles solo pueden regularse a través del control MIDI, Artnet o DMX.

AJUSTES DE BLOQUEO

El usuario cuenta con la posibilidad de asegurar y bloquear el software con una contraseña para restringir el acceso. Podrá aplicar esta función de forma individual a cada sección del software.

