



用户手册

如何正确使用‘工具选项’

V.1.5.1

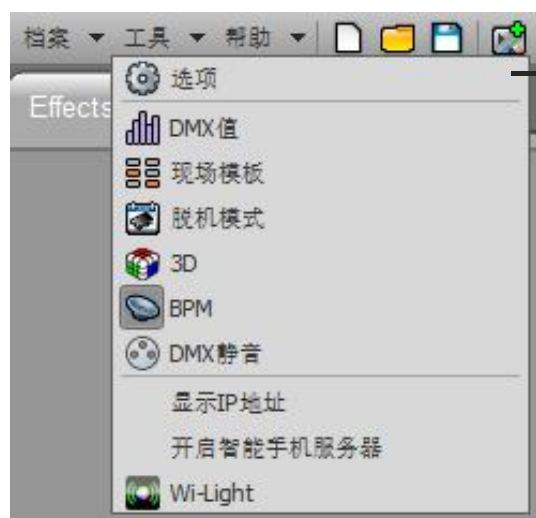
目录

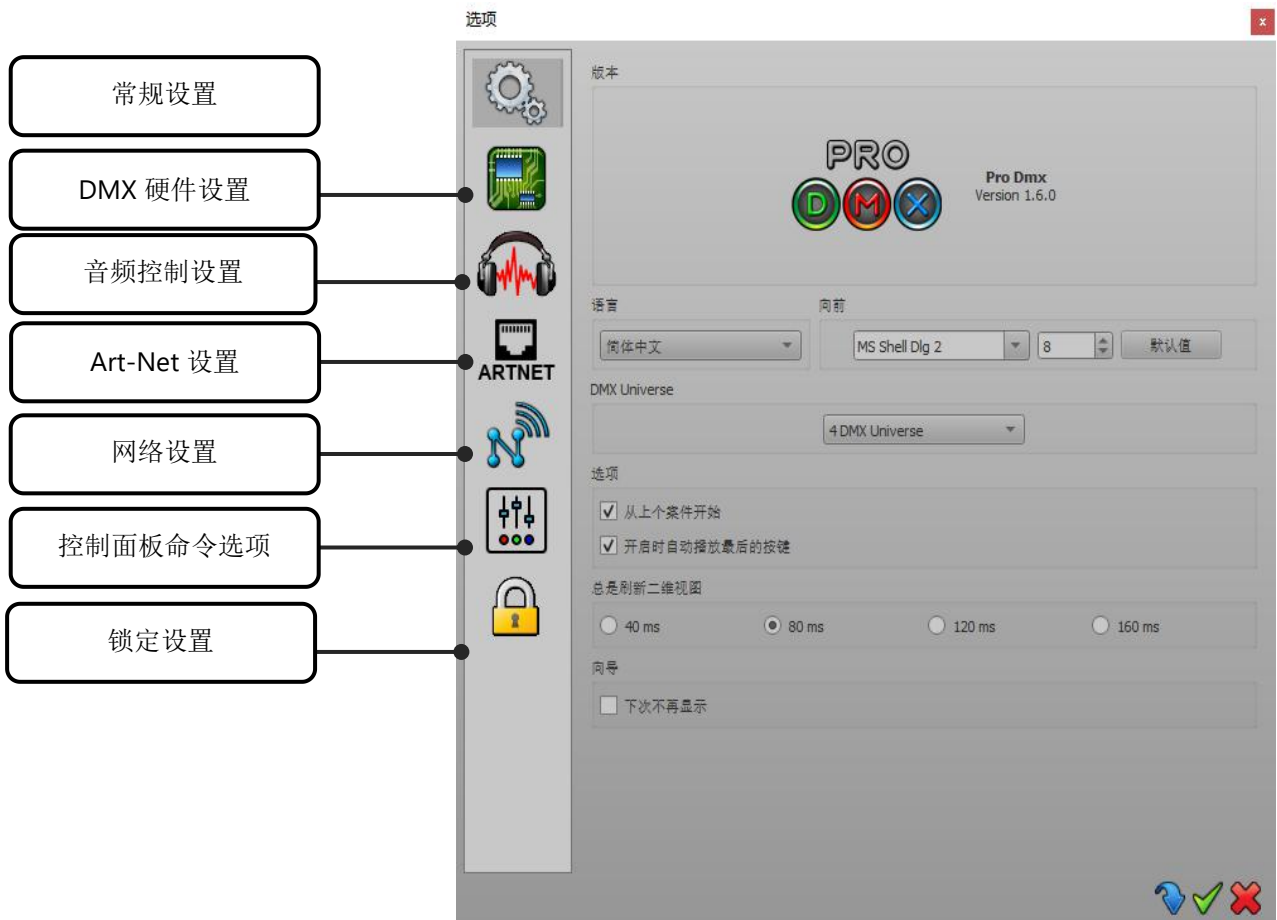
简介说明.....	3
选项窗口.....	3
常规设置.....	5
硬件设置.....	6
音频选项.....	7
为场景和项目添加 BPM 音频节拍.....	8
Artnet 设置.....	9
网络设置.....	10
命令选项.....	11
锁定设置.....	12

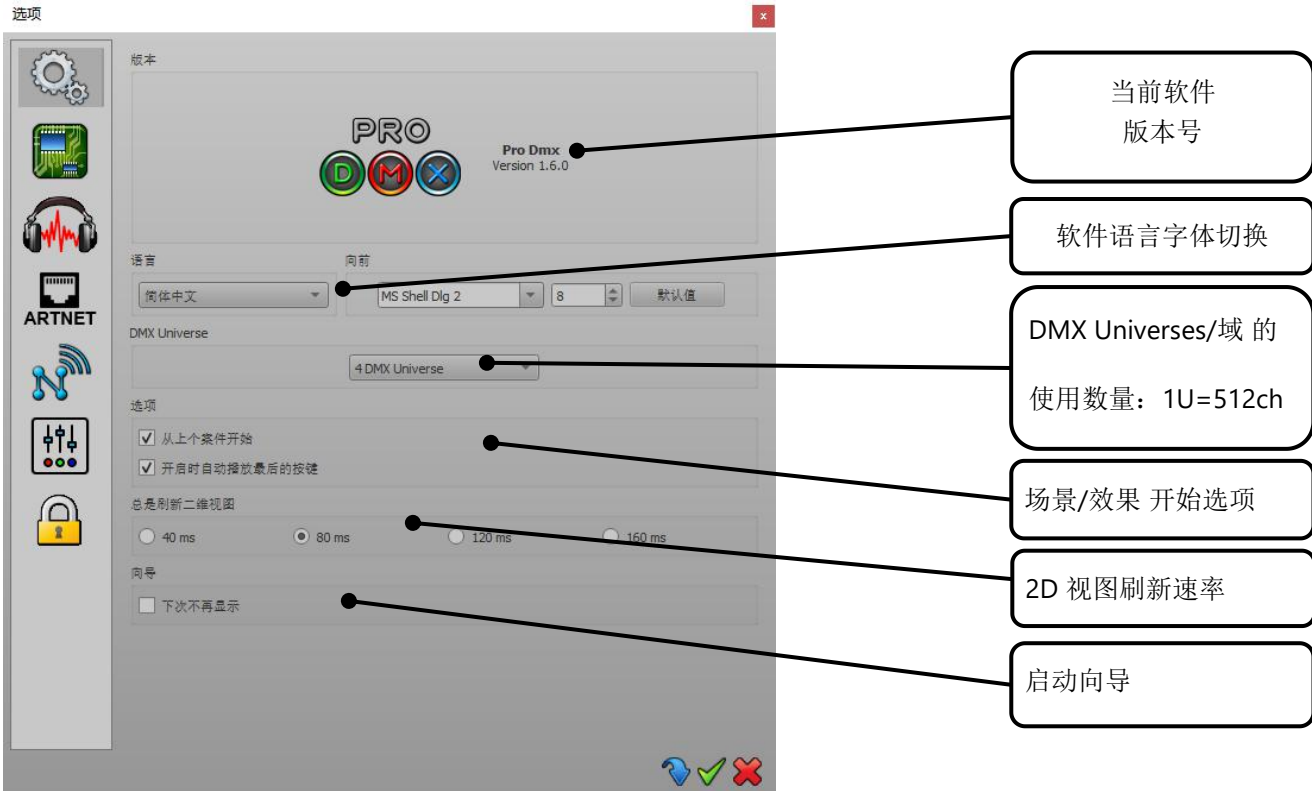
简介说明

本章主要介绍工具选项, 软件允许您根据自己的需要设置相关选项, 主要的自定义选项在工具栏中.

选项窗口







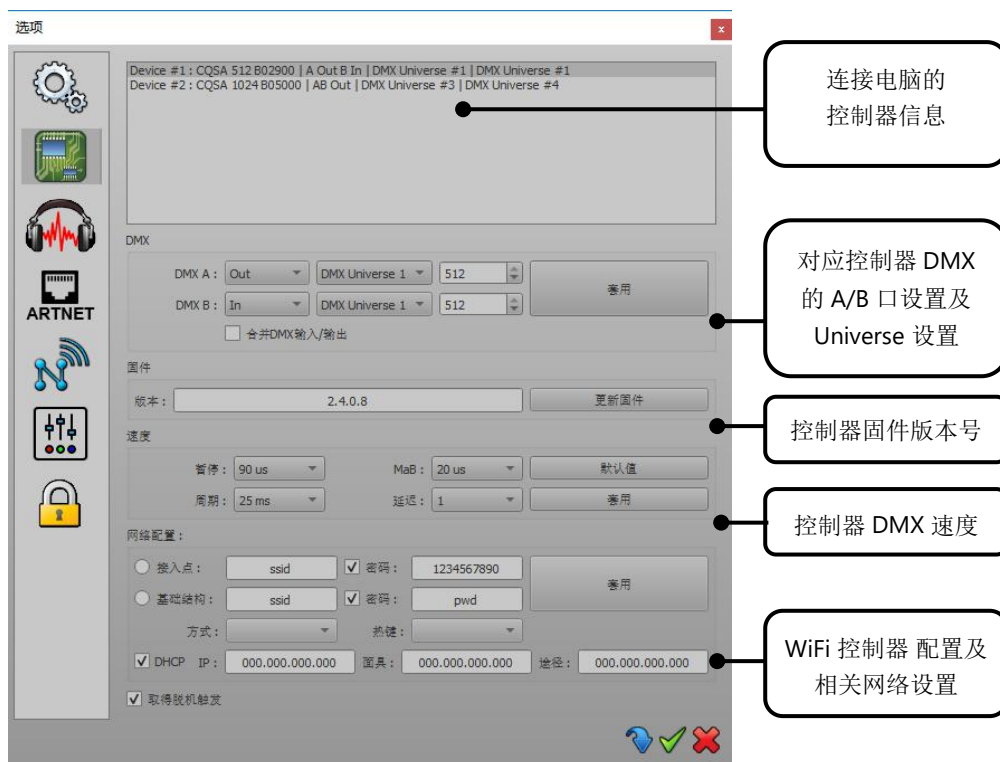
- **DMX Universe/域:** 软件最多支持 128 个 U/域。为了软件运行的更好，请根据项目灯具的通道地址数量来选择合适的 U 的数量（1U=512 通道）。当你改变了 U/域的数量后，请重启软件。
- **注意:** 如果软件默认的 universes 数量少于您项目所需时，您必须重新设置 universes 的数量并重启软件，重启后，软件会自动匹配相关地址，重启前请保存您的项目场景。

开始选项:

- **置顶:** 设置软件窗口置顶。
- **从上个案件开始:** 勾选后，开启软件时，将自动加载您上一个正在处理的项目。
- **自动播放最后按钮:** 勾选后，开启软件时，将会自动播放掉电前播放的最后一个场景。
- **2D 视图刷新速率:** 选择软件视图渲染刷新的时间，为提高软件性能请选择适当的刷新时间。
- **启动向导:** 勾选后，启动软件时，不再显示向导界面。

硬件设置

该窗口显示的是连接着电脑的控制设备.列表中显示用 USB 连接电脑的单台或多台控制器的相关信息，它们是按序列号从低到高排序的，该列表包含显示设备名称型号、DMX 口输入/输出配置和 DMX Universe 的分配情况。



DMX: 该区域可配置卡侬头输出口对应的域/Universe. 每个口都可以单独设置不同的域或相同的 Universe:

- 可自定义 A/B 口的输入/输出模式：输入或输出 (该功能取决于设备是否支持，1024ch 设备支持 512ch 设备不支持)
- 分配单个 U 输出口：可设置两个输出口 AB 公用一个 Universe 输出，此时控制器相当于一个 DMX 放大器或分离器。
- 或者，可设置将输入型号与输出信号合并。

点击应用按钮（蓝色箭头）即可完成设置

固件: 所选控制器设备的固件版本. 如果有更新的固件版本，控制器连接电脑时会提示并自动更新。只需要按照提示步骤操作即可实现自动更新，注意，更新固件版本期间，请不要断开 USB 数据线。更新完毕后，请务必重新连接控制器并且重启软件。

速度: 四个可调参数，不同的参数设置，会影响 DMX 信号传输的速度快慢。设置好后点击应用按钮，可以用设备的传输 LED 灯看到速度有所变化。速度的设置很重要，如果设置高速度后导致控制器与灯具的不兼容，请尝试降低传输速度的值，非必要或非专业人员请使用默认值。如果传输速度发生明显变化，升高或降低，很有可能是传输线或者接口问题。**WiFi 网络配置:** WIFI 控制器可在该区域设置接入模式的相关配置，接入点模式：控制器会自动生成 WIFI 网络，电脑可通过路由 wifi 直接连接控制器。基础结构模式：该模式下相同局域网中，可通过局域网连接控制 WIFI 控制器。

软件提供音频触发场景效果的功能。



音频触发：软件默认设置为连接电脑麦克风。音频 BPM 触发最佳配置是将音频输出接到«混合立体声»。混合立体声输出并不是立马能使用。按照“帮助”选项卡中的步骤设置混合立体声输出选项的配置。

音频：

- **音频输入：**选择电脑声卡录制音频

选一个可用的音频输入进行 beat 节拍检测。如果从电脑播放音乐，必须选择音频设备作为音频输出。更多设置请点击软件自带的“帮助”按钮。

- **音频输出：**选择电脑扬声器输出音频

选一个可用的音频输出播放软件时间轴上的音频 (声光同步时间轴)

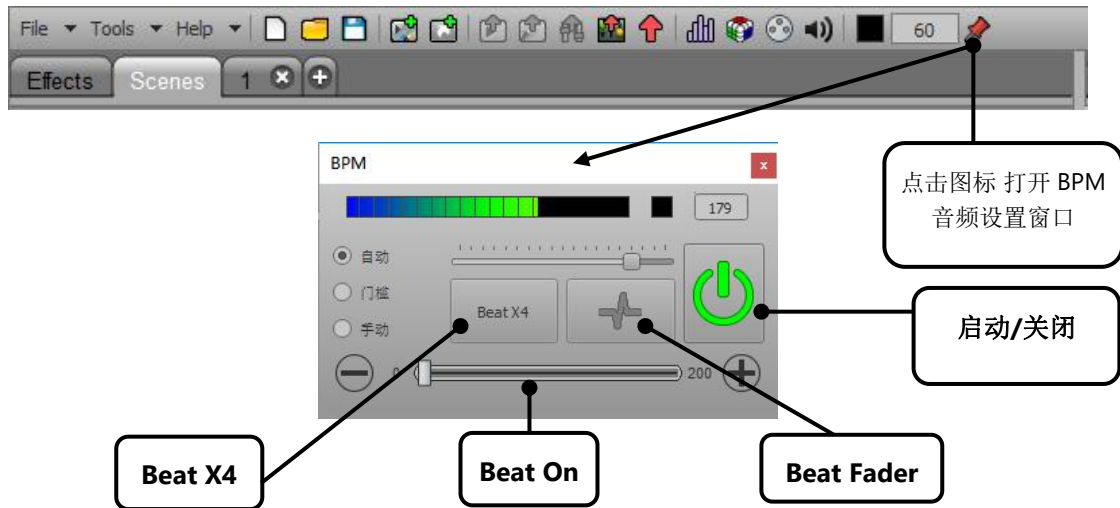
MIDI 设置：选择 MIDI 输入或者输出接口设备，用于接收或发送 MIDI 音符和 MIDI 控制命令。

BPM 音频节拍

- **音频等级：**调整音频级别，使软件正确分析。
- **自动：**BPM 自动检测模式。
- **阈值：**根据调整的音频阈值来自动检测模式 (将红色光标移动以调整节拍器的阈值)。
- **手动：**BPM 手动调节模式。

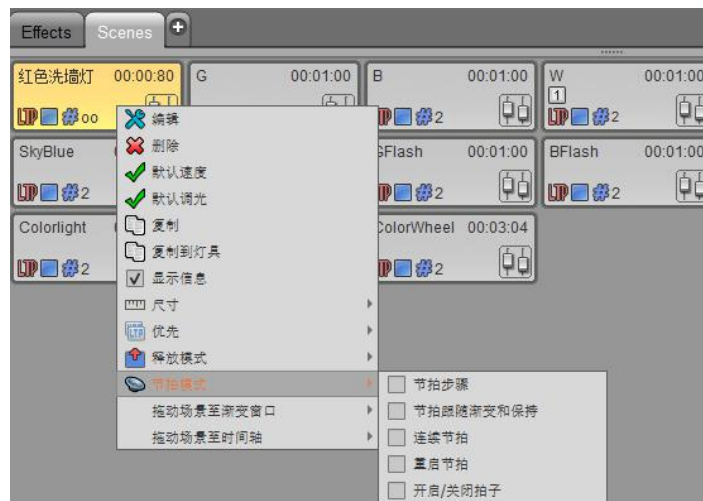
触发：

- **启动/关闭：**启动/关闭 BPM 音频节拍模式
- **Beat X4：**通过单击 4 次来定义 BPM 平均值。
- **Beat On：**通过单击定义 BPM。
- **Beat Fader：**BPM 音频范围。



为场景和项目添加 BPM 音频节拍

选择一个场景按钮右键即可显示不同的 BEAT 节拍模式，勾选即可激活该场景使用对应的 Beat 音频节拍模式。



Beat 节拍步骤： 场景在每一个节拍上播放，节拍与节拍之间则暂停场景播放，因此你可以实现通过音乐节奏播放你的场景特效。

Beat 节拍跟随渐变和保持： 场景步骤在每个节拍上播放，考虑每个节拍之间的渐变和保持时间。The scene steps play on each beat considering the fading and holding time between each beat.

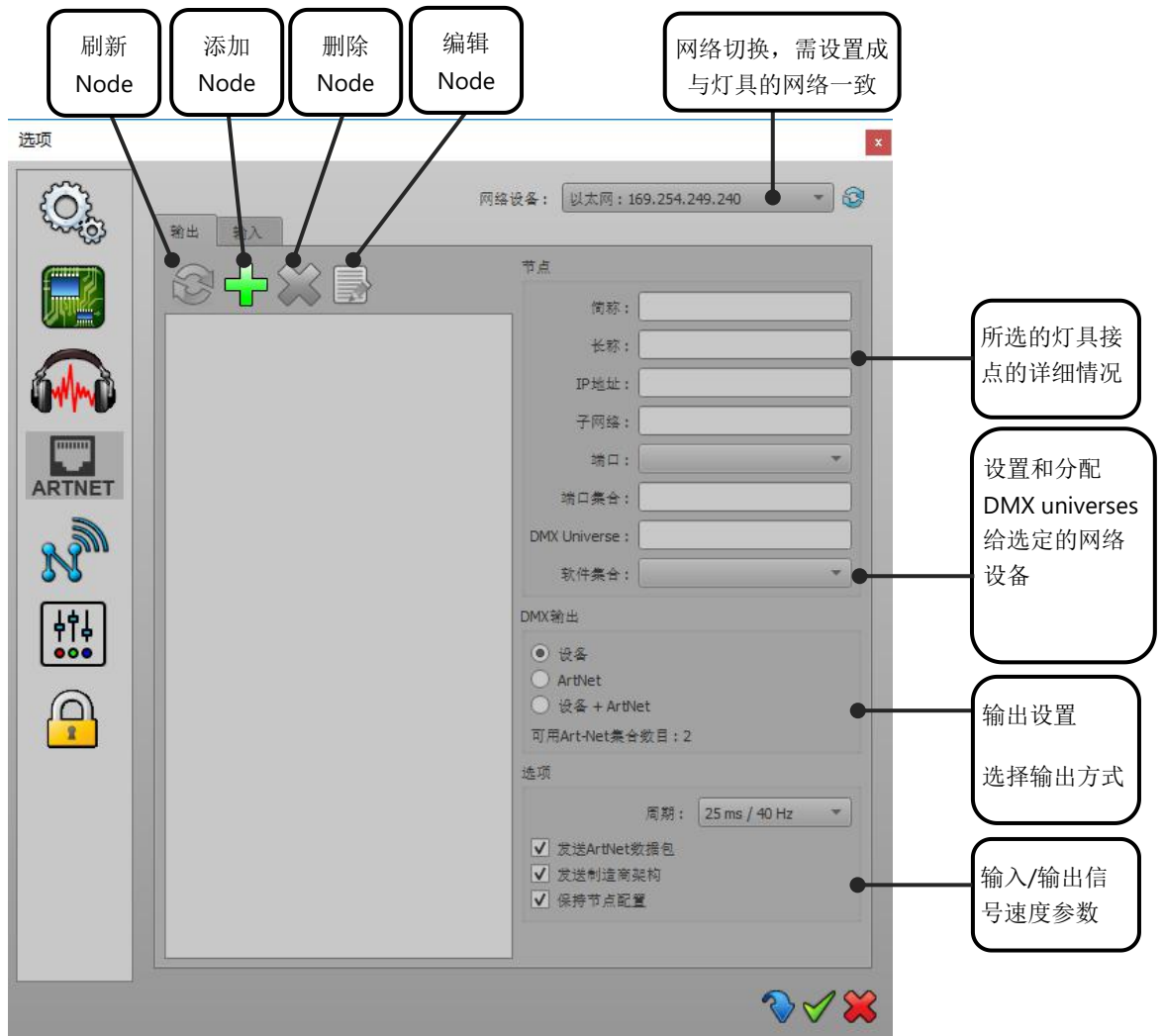
Loops on Beat 连续节拍： 在第一拍，场景步骤以每一拍的渐变和保持时间播放。At the first beat, the scene steps are played in full with fade and hold time of each step.

你必须等到循环结束，才能播放下一个节拍。

You must wait the end of the loop to the scene again on the next beat.

Restart on Beat 重启节拍： 场景在每一个 Beat 的第一步重新播放。The scene restarts to the 1st step on each beat.

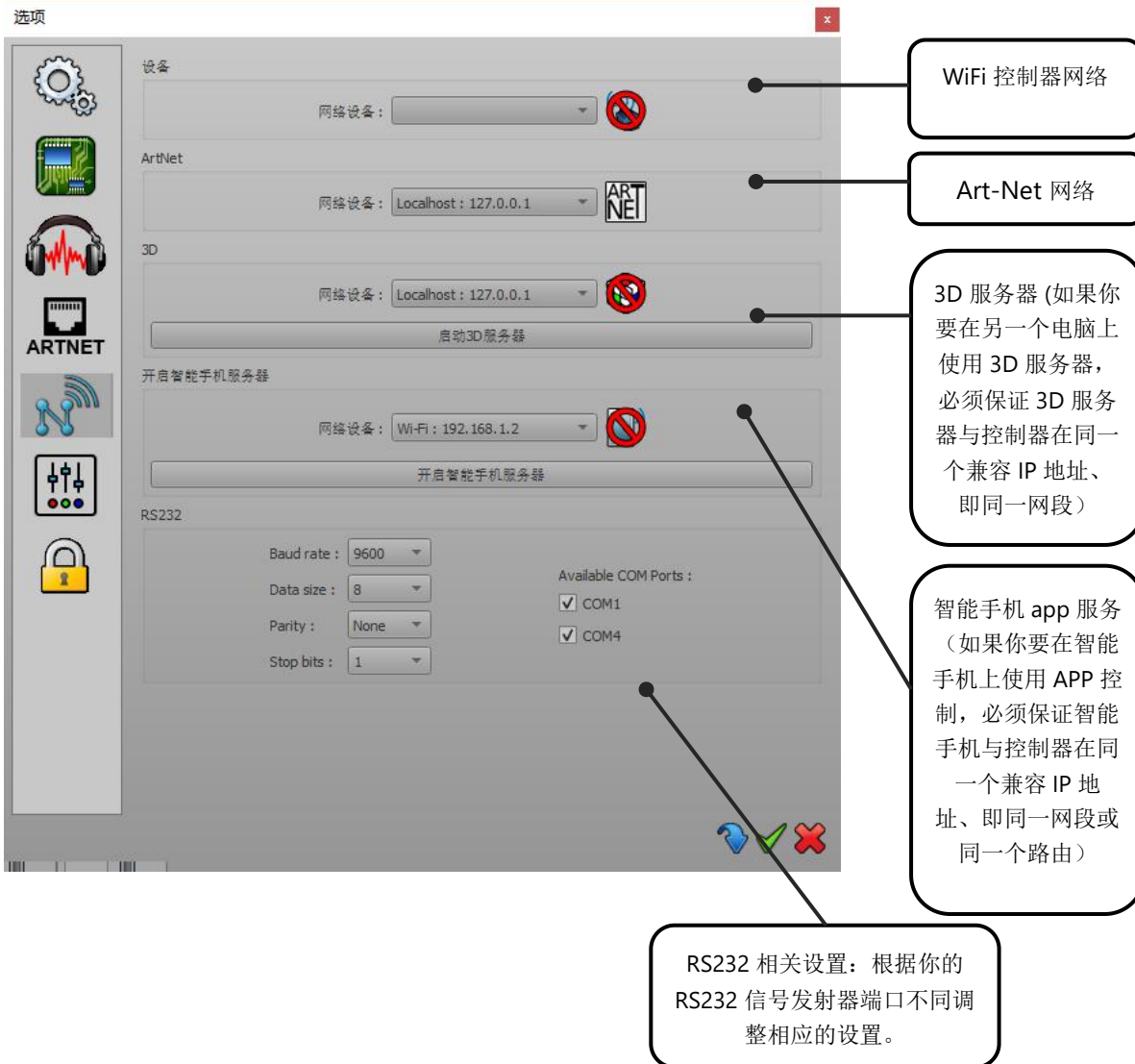
Beat On/Off 开启/关闭节拍： 场景根据节拍开启/关闭。The scene is started and stopped on each beat (On/Off effect).



当连接网络灯具设备时，网络灯具要设置和软件使用的电脑网络的 IP 网段一致。

网络灯具连接电脑时，软件用 USB 数据线连接控制器后点开上图 ArtNet 设置窗口，刷新会显示灯具参数的详细情况。

如连接多台灯具时，列表显示多个网络灯具，选择对应的灯具，可以看到左边显示其 IP 地址端口等参数的详细情况。



设备:

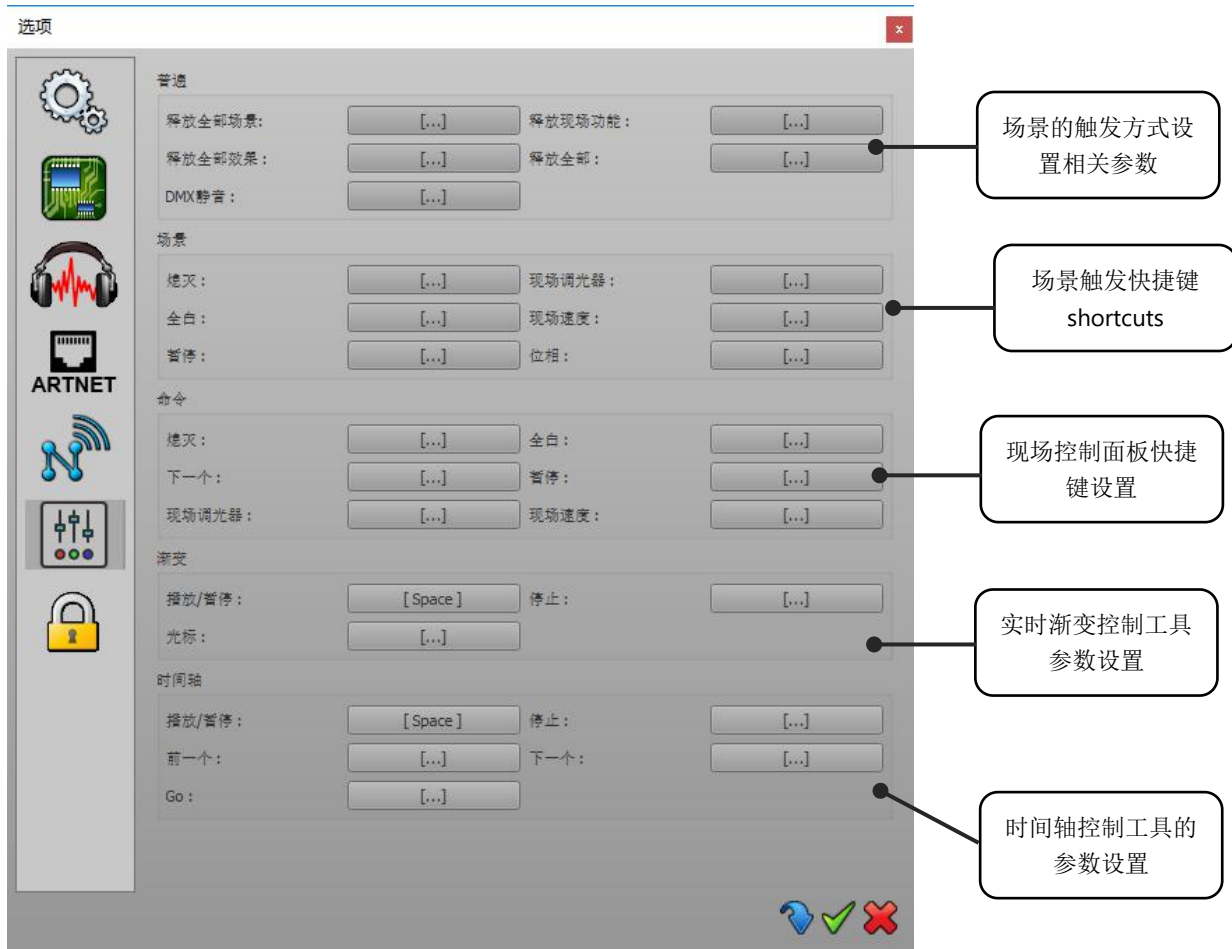
软件允许通过网络连接我们的 WiFi 控制器。默认情况下, 程序会自动选择网络控制器。如果你的电脑连接多台网络控制器或者其它原因连接了另外一个的网络设备, 你可以选择手动切换连接到正确的网络控制器上。注意!! 如果发生网络控制器连接不上的情况, 控制器图标将会不停的闪烁提示。

Art-Net:

同样, 你也可以选择一个可以输出 ArtNet 信号连接的控制器。如果你选择一个网络设备, 手动连接时, 软件会显示一个以 2.X.X.X 开头的 IP 地址。

使用软件 ArtNet 之前应该先把正确的 IP 地址和掩码设置好, 才能更好的设置 ArtNet 端口。

注意: 软件的 ArtNet 是用电脑的网口输出, 只需要将控制器连接到电脑, 电脑即可输出 ArtNet 信号。



所有的场景、效果、组合或选项卡命令，都可以通过软件自定义设置各种各样的功能（比如：键盘键快捷键触发、MIDI 信号控制触发、DMXin 和 Art-Net in 输入触发、控制器按键触发、红外线触发或者端子干接点触发）。以上所有的功能都可以在软件里面设置，通过设置快捷键可以更方便的控制和播放不同的场景特效。唯一的限制是速度或调光的渐变控制只能由 MIDI 信号、DMXin 和 Artnet in 输入信号来控制。

锁定设置

你可以设置使用安全密码来锁定软件，以限制没有经过授权的人访问或修改你的项目。你可以把每一个主要的操作部分都设置密码锁定，以防别人误操作。

