

Инсталляция драйверов и программного обеспечения

Руководство пользователя

Версия 1.4

Оглавление

Системные требования	2
Windows	2
Macintosh	2
Инсталляция и обновление программного обеспечения под Windows	2
Обновление ПО	3
Инсталляция и обновление драйверов DMX для Windows	3
Обновление драйвера	4
Инсталляция и обновление программного обеспечения для MAC OS X	5
Инсталляция драйвера CQ DMX512 Device Driver для MAC OS X	5

Системные требования

Windows

- ОС Windows 98, ME, 2000, XP, Vista 32/64, 7
- Процессор с тактовой частотой 1 ГГц
- 512 Мб оперативной памяти
- 150 Мб свободного пространства на жестком диске
- 1 привод CD Rom
- Порт USB 2.0 — 1 или больше
- Дисплей с разрешением 1024 x 768 точек или выше

Macintosh

- ОС MacOSX 10.4 (Tiger) или более новая
- Процессор Intel с тактовой частотой >1 ГГц
- 512 Мб оперативной памяти
- 150 Мб свободного пространства на жестком диске
- 1 привод CD Rom
- Порт USB 2.0 — 1 или больше
- Дисплей с разрешением 1024 x 768 точек или выше

Инсталляция и обновление программного обеспечения под Windows

Прежде чем приступить к инсталляции программного обеспечения, закройте все запущенные приложения, отключите защиту от вирусов и убедитесь, что в компьютере достаточно оперативной памяти и свободного места на жестком диске.

Вставьте компакт-диск в привод CD-ROM. Инсталляция запустится автоматически и на экран выведется окно программы-инсталлятора. Если этого не произошло, найдите файл Setup.exe на компакт-диске вручную.

- Щелкните по кнопке Install Software, чтобы запустить процесс инсталляции.
- Выберите язык.
- Щелкните по кнопке ОК, а затем — по кнопке NEXT для продолжения.
- После ознакомления с лицензионным соглашением выберите пункт "I Accept the Agreement" и щелкните по кнопке NEXT для продолжения.
- После ознакомления с текстом "Software Information" щелкните по кнопке NEXT для продолжения.
- В окне "Select Destination Location" либо подтвердите сделанный по умолчанию выбор папки, в которую будет устанавливаться программное обеспечение (C:\Program Files\...), либо щелкните по кнопке BROWSE и выберите другую папку. После этого щелкните по кнопке NEXT для продолжения.
- После того как появится диалоговое окно "Select Start Menu Folder", либо подтвердите сделанный по умолчанию выбор папки или щелкните по кнопке BROWSE и выберите другую папку. После этого щелкните по кнопке NEXT для продолжения.
- После того как появится диалоговое окно "Select Additional Task", примите настройки по умолчанию или задайте свои собственные. После этого щелкните по кнопке NEXT для продолжения.

- Ознакомьтесь с информацией, приведенной в окне “Pre-Installation Summary”, и щелкните по кнопке INSTALL.
- Начнется процедура инсталляции программного обеспечения. Пользователь в любой момент может прервать этот процесс.
- После того как инсталляция будет завершена, на дисплее откроется диалоговое окно “Install Complete”. Для выхода из программы-инсталлятора нажмите на кнопку DONE или OK.
- Если драйверы устройства уже установлены, можете запускать программное обеспечение и приступить к программированию световых шоу. Если нет, обратитесь к разделу “Установка драйвера для Windows”.

Обновление ПО

Просто запустите новый инсталляционный файл. Старые файлы будут обновлены автоматически. Однако настоятельно рекомендуется перед установкой новой версии удалить прежнюю версию программного обеспечения. Не забудьте перед этим создать архивную копию рабочих файлов. После этого используйте стандартную процедуру деинсталляции Windows, которая вызывается с помощью панели управления.

Инсталляция и обновление драйверов DMX для Windows

Данный раздел посвящен процедуре установки драйвера DMX для Windows. Процедура установки драйвера может различаться для разных версий ОС, поэтому процедура инсталляции может не совсем совпадать с описанной в данном документе.

Следуйте инструкциям по инсталляции драйвера для своего интерфейса.

ЗАМЕЧАНИЕ: не нажимайте на кнопки SKIP или CANCEL в процессе инсталляции. В этом случае драйвер может быть установлен неправильно.

- Вставьте компакт-диск с драйвером в привод CD-Rom или загрузите драйвер из Интернета.
- Если программное обеспечение уже установлено, отыщите в папке инсталляции подпапку Driver. Настоятельно рекомендуется использовать именно эту папку при работе с мастером настройки Windows Wizard.
- После подключения интерфейса к компьютеру Windows обнаружит новое оборудование и автоматически запустит мастер настройки New Hardware Wizard.
- Выберите рекомендованные опции для автоматического поиска и установки оптимального драйвера и щелкните мышью по кнопке NEXT.
- Windows произведет поиск драйвера. Если мастер установки попросит указать расположение драйвера, выберите привод CD-ROM или папку с драйвером (папка Driver в директории инсталляции) и щелкните мышью по кнопке NEXT.
- По окончании инсталляции драйвера и щелкните мышью по кнопке FINISH.

ЗАМЕЧАНИЕ: Windows XP предложит выбрать наиболее подходящий драйвер из списка. После выбора драйвера и нажатия на кнопку NEXT на экран будет выведено предупреждение о том, что драйверы не подписаны. Нажмите на кнопку продолжения (“Все равно продолжить...” или аналогичную).

Для установки драйвера под Windows 7 см. раздел “Обновление драйвера”, поскольку Windows 7 позволяет устанавливать только подписанные драйверы.

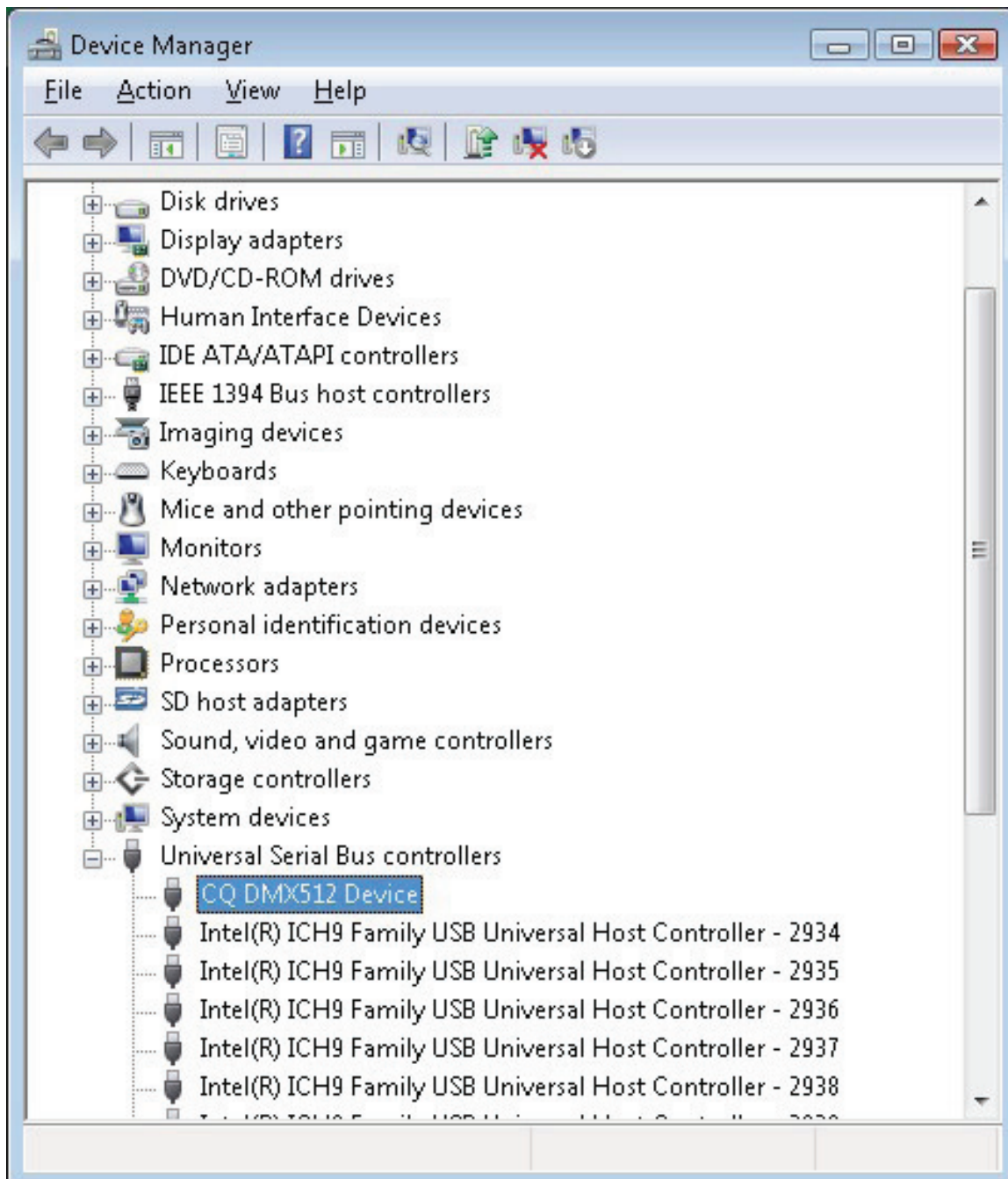
Существует вероятность того, что Windows попросит переустановить драйвер еще раз. В этом случае еще раз произведите инсталляцию драйверов DMX с помощью мастера настройки, как было описано выше.

Драйвер USB должен быть установлен отдельно для каждого USB-порта компьютера, то есть при подключении оборудования к другому USB-разъему процедуру установки драйвера придется повторить.

Обновление драйвера

Если доступна новая версия драйвера, следует произвести процедуру обновления.

- Откройте диспетчер устройств Windows и выберите свое устройство (например, CQ DMX512 Device).
- Щелкните правой кнопкой мыши по устройству и выберите команду “Обновить драйвер” (или аналогичную).
- Выберите пункт “Browse My Computer For Driver Software”.
- Выберите пункт “Let Me Pick From a List Of Device Drivers On My Computer”.
- Укажите папку, в которой находится или должен находиться новый драйвер, и щелкните мышью по кнопке NEXT.



Инсталляция и обновление программного обеспечения для MAC OS X

Данный раздел посвящен описанию процедуры инсталляции программного обеспечения для ОС MAC OS X (10.4, 10.5, 10.6 и более поздних).

- Откройте диск CD Rom и щелкните два раза мышью по файлу “.PKG.ZIP”, чтобы распаковать файл “.PKG” на рабочий стол. На рабочем столе появится файл “.PKG”.
- Щелкните два раза мышью по файлу “.PKG” и следуйте инструкциям, появляющимся на экране. Файл “.PKG” одновременно с программным обеспечением установит драйвер.
- Для продолжения инсталляции драйвера пользователь должен ввести Root-пароль или пароль администратора, поскольку для инсталляции требуется доступ к папкам, закрытым от обычных пользователей.
- После того как инсталляция будет завершена, просто создайте псевдоним (Alias) для нового устройства в док-панели. Используйте клавиатурное сокращение Control+CLIC или щелкните правой кнопкой мыши по файлу “.APP” для создания псевдонима.
- Перетащите созданный псевдоним на док-панель.

ЗАМЕЧАНИЕ: *проежде чем запустить программное обеспечение пользователь должен установить драйверы на свой компьютер Mac. Для этого ему потребуется Root-пароль или права администратора.*

Если драйверы не установлены, программное обеспечение работать не будет.

Инсталляция драйвера CQ DMX512 Device Driver для MAC OS X

Файл “.PKG” автоматически устанавливает драйвер для версий ОС 10.3, 10.4, 10.5 и 10.6. Для завершения инсталляции пользователю потребуется Root-пароль или права администратора.

Для проверки, успешно ли инсталлированы драйверы, проверьте содержимое папки /USR/LOCAL/LIB/. Если в ней находятся файлы “libftd2xx.dylib” и “libftd2xx.0.1.7.dylib”, все в порядке.

Если программное обеспечение не запускается, обратитесь к инструкциям по установке драйвера устройства, расположенным в папке с драйвером устройства (находится внутри папки с приложением).