

ドライバーとソフトウェアのインストール ユーザーマニュアル

(第 1.4 版)

概要:

- P.2 Windows用ソフトウェアのインストールとアップデート
- P.3 Windows用DMXデバイスドライバーのインストールとアップデート
- P.4 MAC OS X用ソフトウェアのインストールとアップデート
- P.4 MAC OS X用CQ DMX512 デバイスドライバーのインストール

この章では、WindowsコンピューターシステムまたはMacintoshコンピューターシステム上でのソフトウェアとインターフェースドライバーのインストール方法について説明します。

システム要件:

Windows	Macintosh
Windows 98、ME、2000、XP、Vista 32/64、7	Mac OS X 10.4 (Tiger) 以降
1 GHz CPU	1 GHz CPU (Intel)
512 MB RAM	512 MB RAM
空きディスク容量 150 MB	空きディスク容量 150 MB
1 CD-ROMドライブ	1 CD-ROMドライブ
1 つ以上のUSB 2.0 ポート	1 つ以上のUSB 2.0 ポート
1024 x 768 以上の画面解像度	1024 x 768 以上の画面解像度

Windows 用ソフトウェアのインストールとアップデート

ソフトウェアをインストールする前に、実行中の全てのアプリケーションを終了し、ウイルス保護を無効にし、コンピューターに十分なメモリーと空きディスク容量があることを確認してください。

ソフトウェアCDをCD-ROMドライブに挿入します。インストーラーが起動してインストール画面が表示されます。インストーラーが起動しない場合は、CD-ROM上でセットアップファイルを探してください。

※最新のソフトウェアはChromateqのホームページから無料でダウンロードできます。

- [Install Software(ソフトウェアのインストール)]をクリックしてインストールを先に進めます。
- セットアップ言語を選択します。
- [OK]をクリックし、[次へ]をクリックしてインストールを先に進めます。
- ランセンス契約書を読んでから、[I Accept The Agreement(同意する)]を選択して[次へ]をクリックします。
- ソフトウェア情報を読んでから、[次へ]をクリックします。
- [Select Destination Location(インストール先の選択)]ウィンドウが表示されたら、デフォルトの場所(c:\Program Files...)を受け入れるか、[Browse(参照)]をクリックして独自に選択します。フォルダーの場所を選択したら、[次へ]をクリックします。
- [Select Start Menu Folder(開始メニューフォルダーの選択)]ウィンドウが表示されたら、デフォルトの場所を受け入れるか、[Browse(参照)]をクリックして独自に選択します。フォルダー名を選択したら、[次へ]をクリックします。
- [Select Additional Task(追加タスクの選択)]ウィンドウが表示されたら、デフォルト設定を受け入れるか、必要のないタスクを選択解除して[次へ]をクリックします。
- インストール前の要約情報を確認して、[Install(インストール)]をクリックします。
- インストールが開始されます。インストール中はいつでもキャンセルできます。
- インストールが完了すると、[Install Complete(インストール完了)]画面が表示されます。[Done(完了)]または[OK]をクリックしてインストーラーを終了します。
- すでにインターフェースドライバがインストールされている場合は、ソフトウェアを起動してライトショーの作成を開始できます。そうでない場合は、「Windows 用のインターフェースドライバのインストール」に進みます。

ソフトウェアをアップデートするには

新しいソフトウェアを上書きインストールすることができます。これにより、古いファイルが自動的にアップデートされます。ただし、その前に以前のソフトウェアバージョンをアンインストールすることをお勧めします。重要なファイルをすべてバックアップに保存してから、ソフトウェアのWindowsスタートメニューでアンインストールをクリックしてください。

Windows用DMXデバイスドライバーのインストールとアップデート

DMXデバイスドライバーのインストール手順を以下に示します。ドライバーのインストールはシステムによって異なるため、表示される画面が多少異なる場合があります。

この手順に従って、インターフェース用のドライバーをインストールします。

注意:

インストール中は[キャンセル]または[Skip(スキップ)]をクリックしないでください。クリックした場合は、ドライバーがコンピューターに正しくインストールされません。

- ソフトウェアCDをCD-ROMドライブに挿入するか、インターネットからドライバーをダウンロードします。
- すでにソフトウェアがインストールされている場合は、ソフトウェアインストールディレクトリーにDriverフォルダーがあります。このフォルダーはWindowsウィザードインストール用のデフォルトファイルとして使用することを強くお勧めします。
- コンピューターにインターフェースを取り付けると、Windowsで新しいハードウェアが検出され、新しいハードウェアの検出ウィザードが起動されます。
- 推奨されているオプションを選択して、ウィザードにデバイスに最適なドライバーの検索とインストールを指示し、[次へ]をクリックします。
- Windowsでドライバーソフトウェアの検索が実行されます。プロンプトが表示されたら、CD-ROMドライブまたはドライバーが保存されているフォルダーを選択(インストールディレクトリー内のDriverフォルダーを選択)して[次へ]をクリックします。
- Windowsでドライバーのインストールが完了したら、[Finish(完了)]をクリックします。

注意:

Windows XPでは、ドライバーのリストから最適なものを選択するように促されます。ドライバーを選択して[次へ]をクリックすると、ドライバーが署名されていないという警告が表示されますが、そのまま[継続]をクリックします。

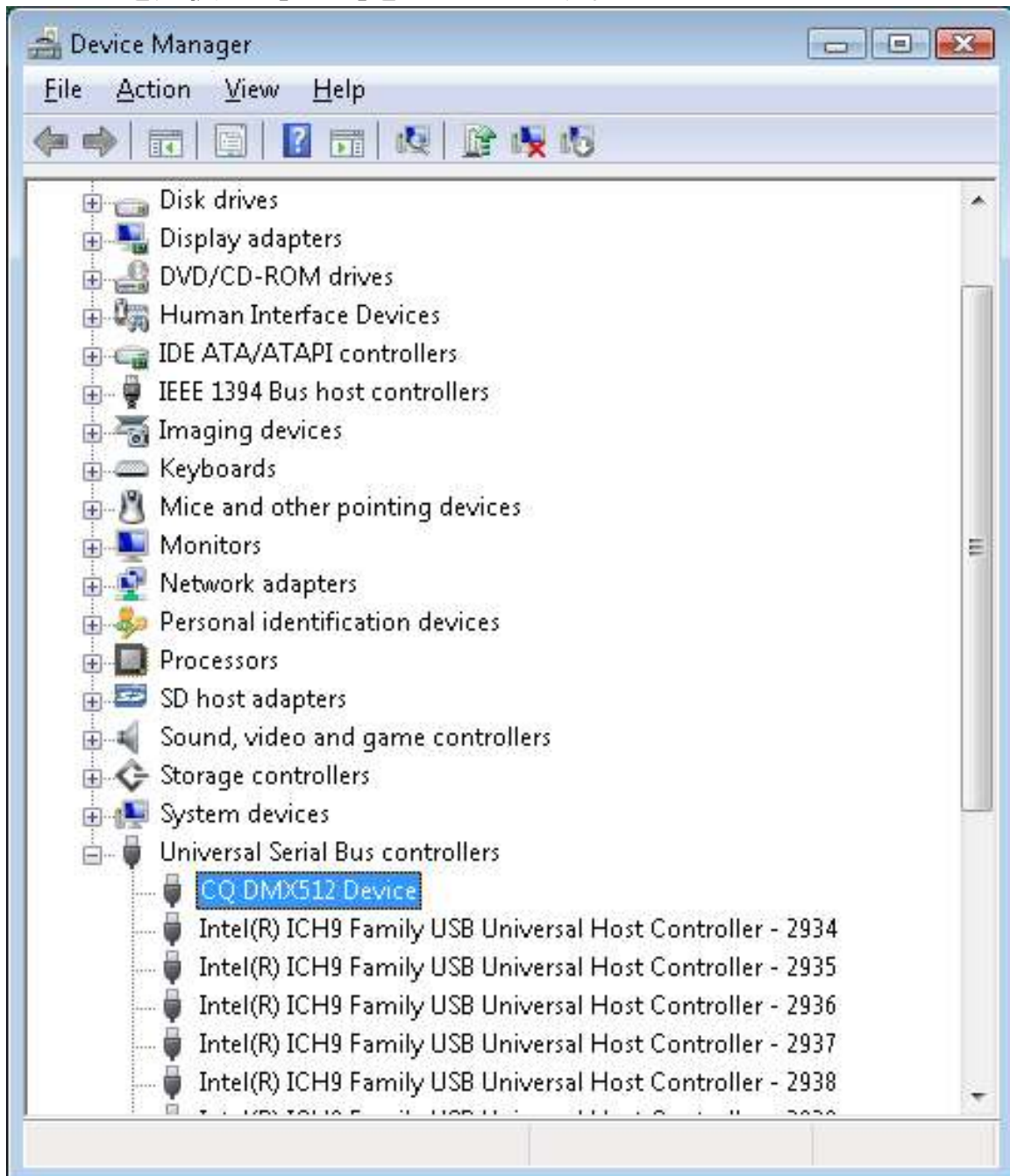
Windows 7では署名済みドライバーしか自動的にインストールされないため、Windows 7上でドライバーをインストールする場合はドライバーのアップデート手順を参照してください。上記手順の後に、Windowsから2つ目のドライバーのインストールが要求された場合は、新しいハードウェアの検出ウィザードに従ってDMXインターフェースドライバーのインストールを行います。

ハードウェアをコンピューターの新しいUSBコネクタに接続する場合は、コンピューターの新しいUSBポートごとにドライバーをインストールする必要があります。

ドライバーをアップデートするには

ドライバーの新しいバージョンが使用可能な場合は、Windowsドライバーのアップデートを選択できます。

- Windowsのデバイスマネージャーを開いて、ハードウェアデバイス(CQ DMX512 デバイスなど)を選択します。
- デバイスを右クリックして[Update Driver(ドライバーのアップデート)]を選択します。
- [Browse My Computer Fro driver Software(コンピューターを参照してドライバーソフトウェアを検索)]を選択します。
- [Let Me Pick From A List Of Device Drivers On My Computer(コンピューター上のデバイスドライバーの一覧から選択)]を選択します。
- ドライバーが保存されているフォルダーまたは新しいドライバーをインストールするフォルダーを選択して[次へ]をクリックします。



MAC OS X用ソフトウェアのインストールとアップデート

この章は、MAC OS Xシステム(10.4、10.5、10.6 以降)上でソフトウェアをインストールする簡単な手順をユーザーに提供することを目的としています。

- CD-ROMで、.PKG.ZIPファイルをダブルクリックして.PKGファイルをデスクトップに解凍します。.PKGファイルがデスクトップに表示されます。
- .PKGファイルをダブルクリックして、インストール手順に従います。同時にドライバーがインストールされます。
- ドライバーのインストールに進むには、シングルユーザーが開くことを禁止されている特定のフォルダーにいくつかのファイルをコピーする必要があるため、ルートパスワードまたは管理者パスワードを使用する必要があります。
- インストールが完了したら、ドック用の、または、デスクトップ上のエイリアスを作成します。.APPファイルをControl+クリックまたは右クリックしてエイリアスを作成します。
- エイリアスをフォルダーまたはドックにドラッグアンドドロップします。

注意:

ソフトウェアを実行する前に、ルートパスワードまたは管理者パスワードを使用してMacにドライバーをインストールする必要があります。

ドライバーが正しくインストールされていない場合は、アプリケーションが起動しません。

MAC OS X用CQ DMX512 デバイスドライバーのインストール

バージョン 10.3、10.4、10.5、および 10.6 では、.PKGによってドライバーが自動的にインストールされます。インストールを完了するためには、管理者(ルート)パスワードを知っている必要があります。

ドライバーが正しくインストールされたかどうかを確認するには、端末を使用して /USR/LOCAL/LIB/ディレクトリーを検査し、libftd2xx.dylibとlibftd2xx.0.1.7.dylibの 2 つのファイルが存在することを確認してください。

ソフトウェアが起動しない場合は、アプリケーションのドライバーフォルダーにあるドライバーインストール手順を参照してください。