

用户手册

如何使用高级选项

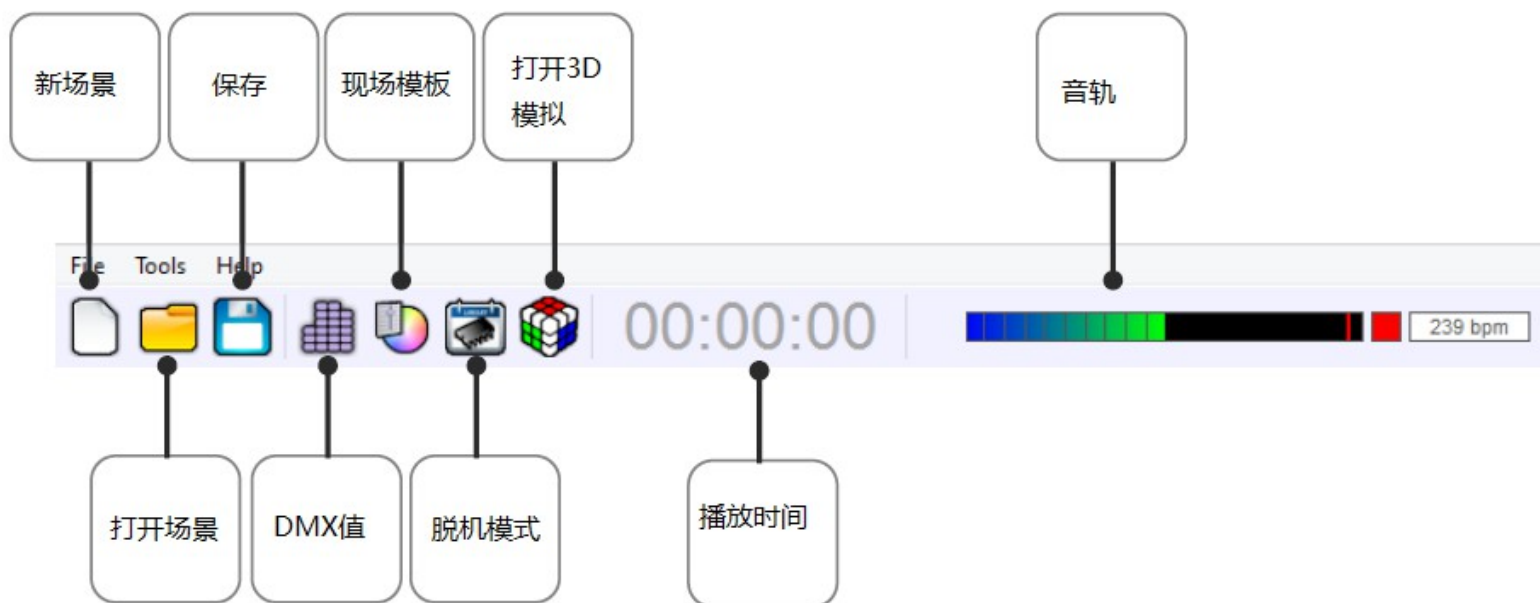
V. 1. 5. 4

目录

引言.....	3
选项窗口.....	4
常规选项.....	5
硬件设备选项.....	6
音频选项.....	7
ARTNET 选项.....	8
网络选项.....	9
现场模式选项.....	10

引言

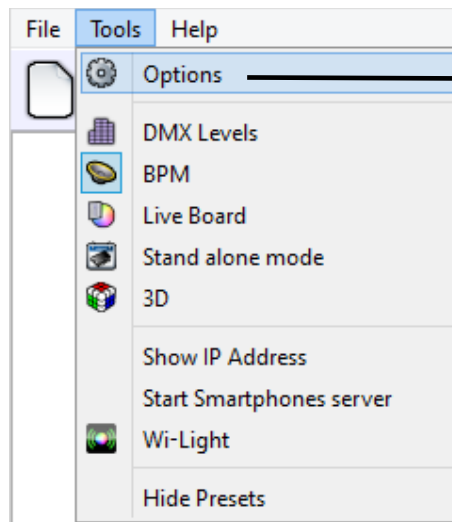
这一章节主要讲述的是如何快速并简易地掌握软件的一些高级选项。它们非常的有用而且能够帮助您按照您的意愿来配置软件。主要的一些高级选项位于编辑窗口顶部的工具栏上。



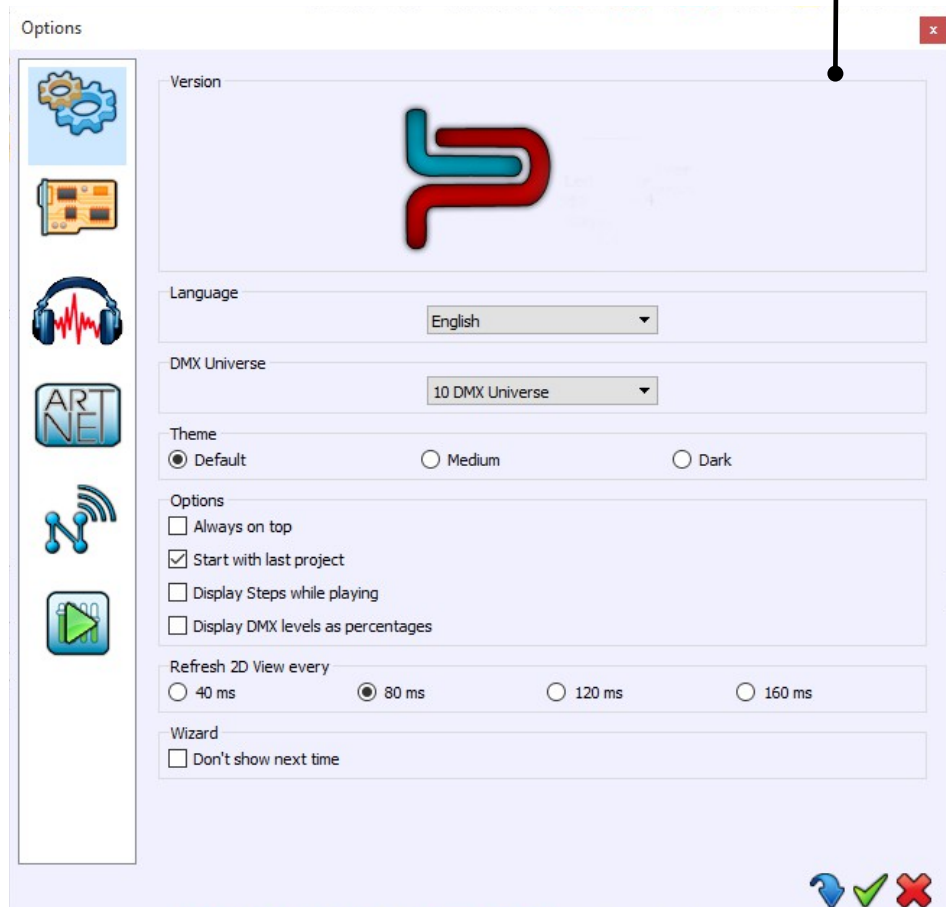
- 创建一个新项目。当前的项目将被替换为一个空白的，而软件会建议您保存。
- 打开一个现成的项目，此时软件会询问您是否要保存当前的项目。
- 保存正在编写的项目。
- 显示实时的 DMX 水平值，DMX 的输出窗口将会出现并给出当前的 4 个集合的 DMX 输出状态。
- 切换到现场模式。
- 切换到脱机模式并编写硬件的内存。

选项窗口

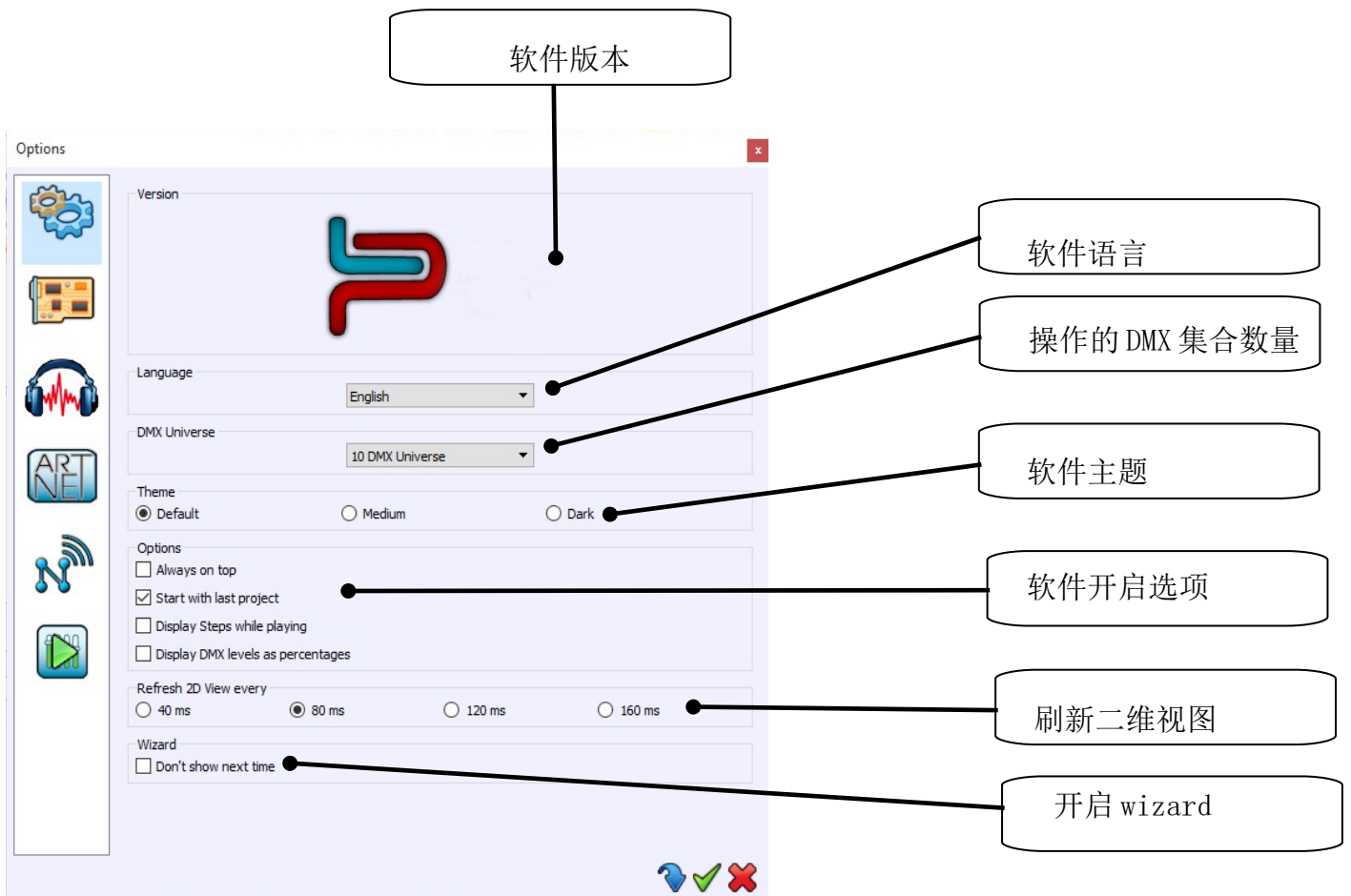
选项窗口是在软件界面左上角的工具这一栏打开的。然后点击“选项”以打开窗口。



打开高级选项窗口



通过点击任何一个选项窗口的图像，您可以设置现场模式、编辑模式以及硬件设备。这些选项窗口是很重要的，因为它能够给出更专业、先进的可行性，让您完善软件。



- 软件版本，检测更新
- 语言支持，默认英文
- DMX 集合：软件最高可管理 128 个集合。为提高软件性能请选择您所需的集合数量
- 3 个主题

● 开启选项：

总在前端：这个模式将会使现场控制板作为主窗口运行，不能切换或运行其它应用。

从上一个项目开始： 这表示当您启动软件后，这个选项会自动的加载您之前正在处理的最后一个项目。这是一个默认的选项。

在播放时显示步骤： 在编辑模式，当场景播放时凸显当前播放步骤。

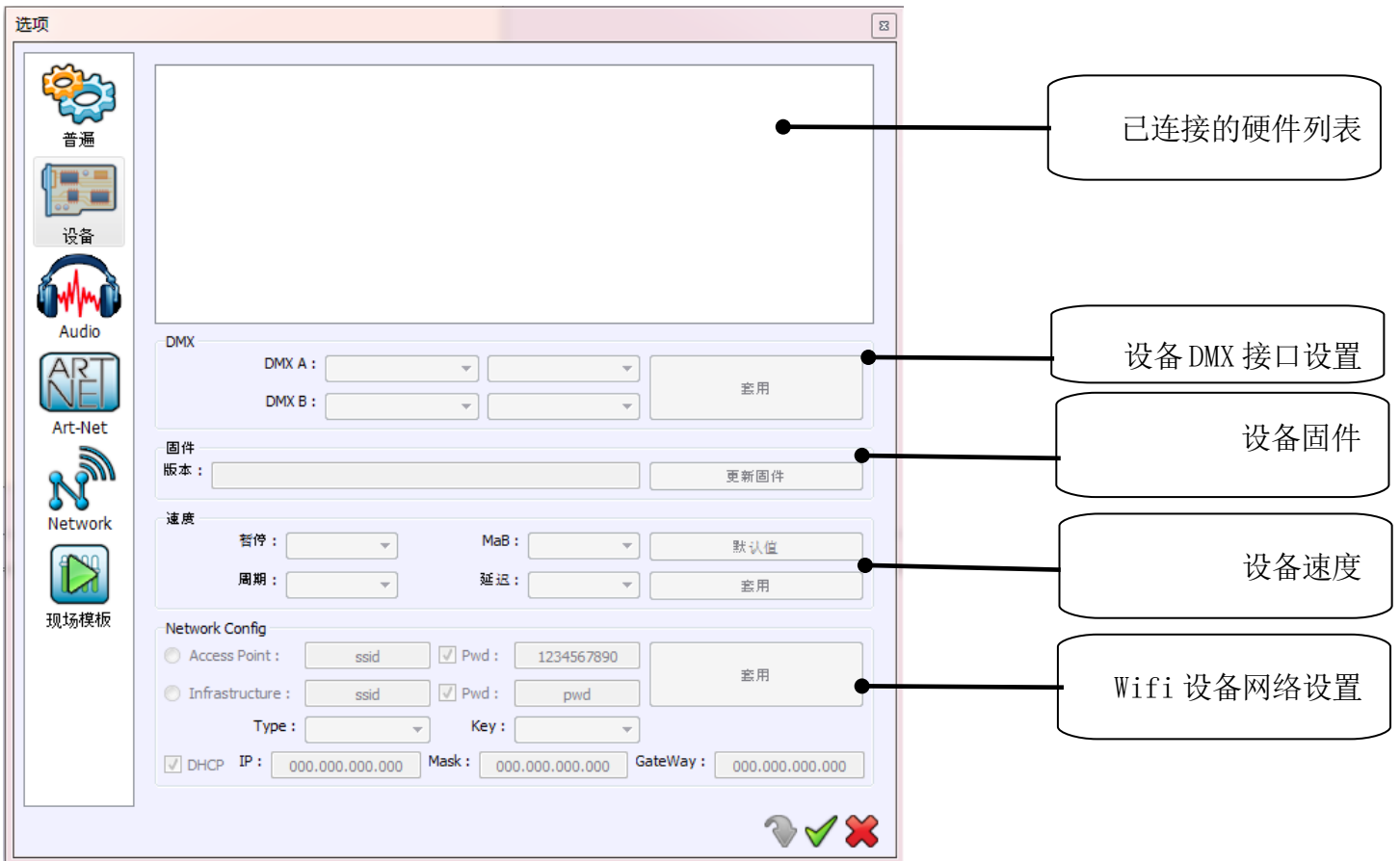
显示 DMX 值的百分比： 用百分比替代 DMX 的绝对值：0=0%，255=100%

刷新二维视图： 给出几个不同的时间间隔，当软件运行的时候以刷新更改。建议选择最大值来达到更好的演出。

向导, 下次不再显示： 打开软件时不再显示启动向导。

硬件设备选项

设备页面里的选项主要关于连接电脑的电路板，它显示通过不同 USB 接口所连接到电脑的控制器列表。它们是按序列号从小到大排列的，列表中包含设备的名称、DMX 配置和集合状态。



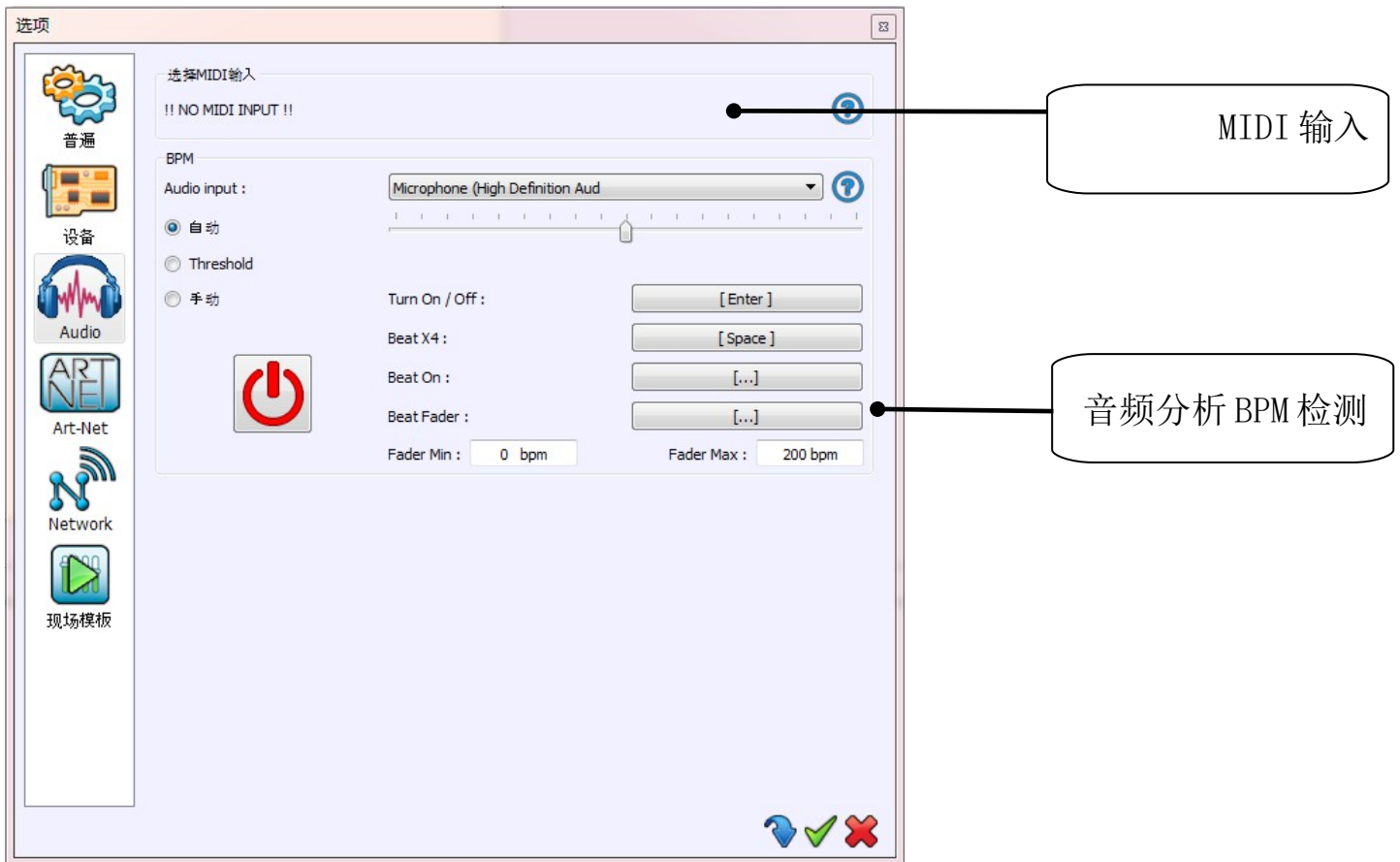
DMX：配置设备的卡侬头。对于每个接口（DMX A - DMX B）您可：

- 定义通讯模式：输入或输出（取决于设备是否允许该设置）
- 选定一个 DMX 集合。以 2 个卡侬头和 2 个输出为例，您可以给 2 个卡侬头设置共同的集合，把硬件作为一个 DMX 分配器。

点击“应用”按键以确认新的配置。

固件：所选设备的固件版本，这里您可以自助更新固件的版本。此过程可能需要几分钟的时间，且在更新过程中您必须确保设备是连接着电脑的，否则将会损坏电路板。

速度：4 个值可用来配置 DMX 信号参数，这将影响到 DMX 信号的速度。点击“应用”以确认所设定的速度并观察控制器上试点 LED 的结果。速度设置是非常重要的。如果您的灯具不兼容，在我们的经验中，降低速度可能会解决这个问题，该问题通常源于线的质量、连接或灯具本身。

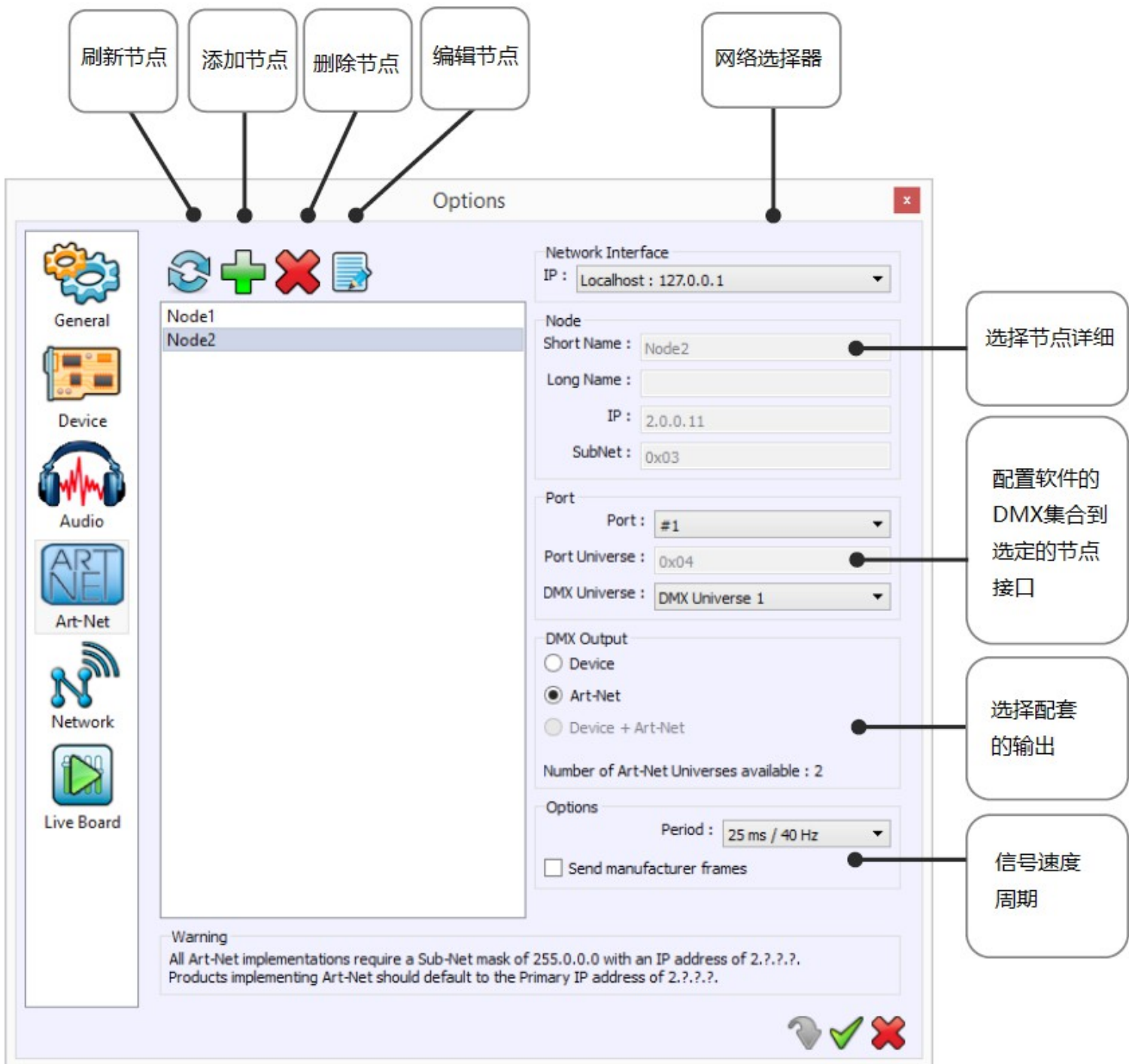


MIDI：选择一个MIDI输入激活MIDI音符和MIDI控制命令。

BPM

- 音频输入：选择一个可用的音频输入做节拍分析。如果您在电脑上播放音乐，您必须把您的音频设备设置为音频输入。要做此操作请点击音频选项界面右边的“帮助”按钮。
- 音量：调整音量以达到分析。
- 自动：用选择器您可以通过倍数检测算法挑选您想要播放的音乐类型。检查它们以获得最好的节拍检测。
- Threshold：和自动相同，但增加一个额外的检测算法，您可以在软件声音轴上手动移动红色光标来设置。
- 手动：通过点击4次BPM按钮来设置一个手动BPM。
- 热键：选择键盘热键来管理BPM命令。

ARTNET 选项



- 刷新节点：自动检测网络内连接的 Artnet 设备。
- 节点：显示节点名称和网络细节信息。
- 接口：配置软件的集合到节点设备接口（一个节点管理 1-4 个 DMX 集合）。
- DMX 输出：选择配套 Artnet 或 DMX 设备或两者都选。仅选择您所需的选项可提升软件性能。

- 选项：调整通讯速度。取决于制造商可解决一些通讯问题。

网络选项

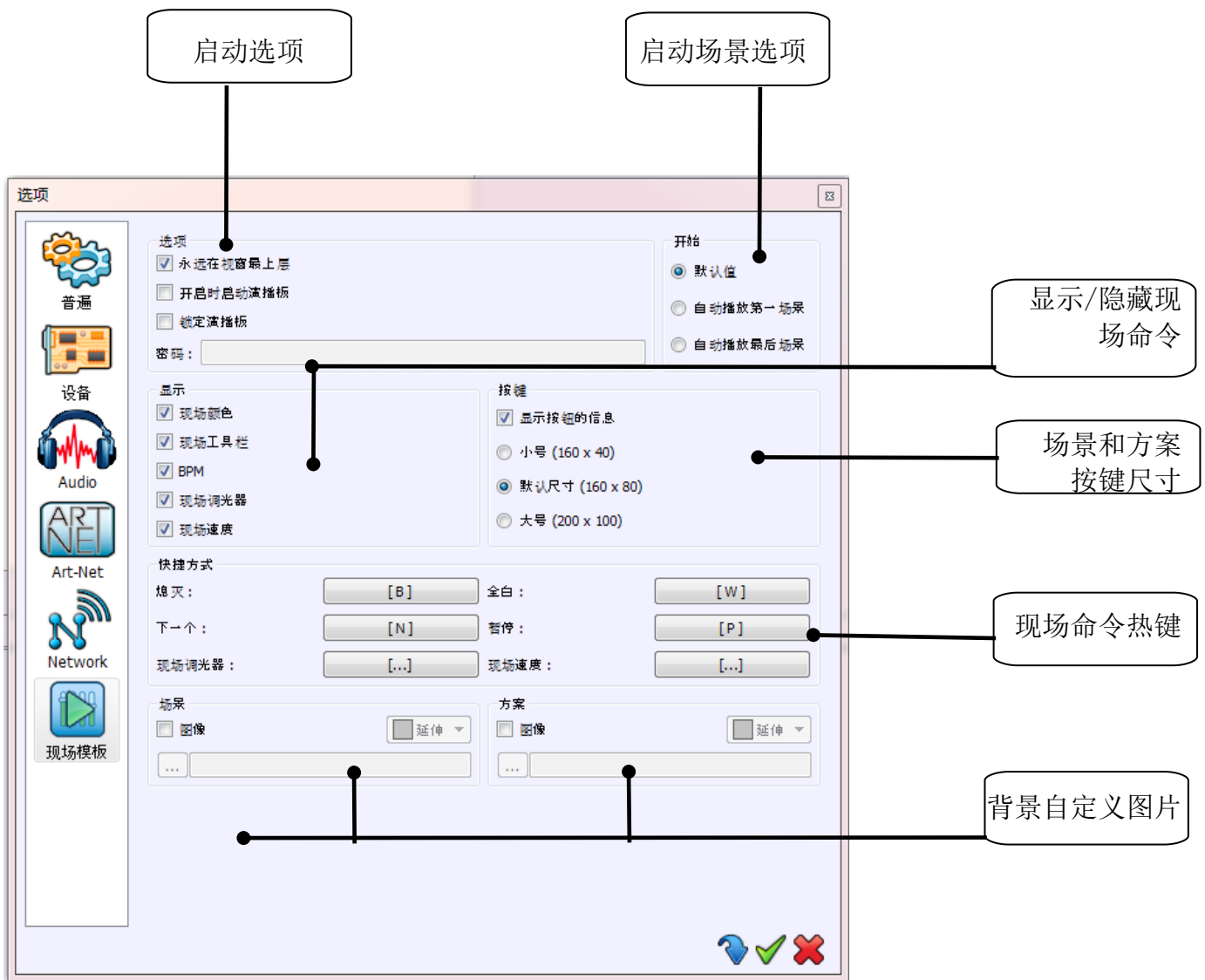
The screenshot shows the 'Options' dialog box with the following settings:

- Devices:** Network Interface: Auto. Toggle switch is turned off.
- Art-Net:** Network Interface: Wi-Fi : 192.168.0.5. Toggle switch is turned on.
- 3D:** Network Interface: Wi-Fi : 192.168.0.5. Toggle switch is turned off.
- Smartphones server:** Network Interface: Wi-Fi : 192.168.0.5. Toggle switch is turned on. Below it is a 'Stop Smartphones server' button and three radio button options: 'Start Smartphones server manually' (selected), 'Start Smartphones server at opening', and 'Start Smartphones server at Live Board opening'.

On the right side, five callout boxes provide additional information:

- wifi 设备网络
- Artnet网络
- 3D网络
- 智能手机和平板电脑网络
- 使用智能手机远程应用程序，您必须打开智能手机服务器

现场模式选项



载入选项:

- 总是在顶部，这将把现场模式作为主画面显示，并且驾于其他正在运行的程序之上。它使现场模式作为主要的显示应用程序，如果不取消选择该选项，您将无法切换或显示另一个程序。
- 开启时启动现场模式，这在您启动和加载软件时将直接显示现场模式的界面。用户将无法访问编辑模式，但可以直接触发方案。要访问编辑模式需点击“退出现场模式”。
- 锁定现场模式，选择此项以保障您的演出已经所有那些您已经编写好的场景。在此模式下，使用者将无法进入编辑模式，除非他知道解锁的密码。激活并输入您的密码以保持系统。如果您忘记密码，可以通过组合键 CTRL + 点击退出“退出现场模式”来取消此选项。

启动选项：

- 启动现场模式作为默认开始界面，但当用户切换到现场模式界面时场景不会自动触发。
- 自动运行第一个场景，当用户打开或切换到现场模式时，在所编写的场景列表里的第一个将会自动演播。此选项结合现场演播模式，对于自动开启是一个很好的解决方案，或只需简单地双击任意程式以播放演出。
- 接上一个场景开启，软件将记录关闭前演播的那个场景，并会接着演播同一个场景当您启动现场模式界面。

播放选项：

- 显示/不显示现场调色板
- 显示/不显示现场工具栏（熄灭、全白、下一个场景和暂停选项）
- 显示/不显示现场调光光标
- 显示/不显示现场总速度光标

按键选项：

自定义按键尺寸来优化您的现场模式窗口空间。

热键选项：

为现场模式的主要命令配置热键。可使用键盘，DMX 输入通道或者 MIDI 节点/控制。

场景/方案图片选项：

为场景和方案窗口区域自定义背景图片。